



С.А. Зинин, М.А. Барабанова, Л.В. Новикова

**МЕТОДИЧЕСКИЕ РЕКОМЕНДАЦИИ
для учителей, подготовленные на основе
анализа типичных ошибок участников
ЕГЭ 2018 года
по ЛИТЕРАТУРЕ**

Главной задачей ЕГЭ является объективная оценка качества подготовки лиц, освоивших образовательные программы среднего общего образования, на основе контрольных измерительных материалов стандартизированной формы (КИМ).

Использование КИМ по литературе и последующий анализ результатов выполнения экзамена позволяют получить многоаспектную достоверную информацию об уровне освоения выпускниками Федерального компонента государственного стандарта среднего (полного) общего образования и степени их готовности к продолжению образования в организациях высшего образования гуманитарной направленности.

Задания, включенные в вариант КИМ, различаются по уровню сложности, характеру и содержанию контролируемых элементов, по форме предъявления материала. Они дают возможность проверить усвоение выпускниками содержательной стороны курса (истории и теории литературы), степень сформированности предметных компетенций и общеучебных навыков. ЕГЭ по литературе требует от экзаменуемых выполнения значимых для предмета видов учебной деятельности: аналитического осмысления художественного текста, его интерпретации, поиска оснований для сопоставления литературных явлений и фактов, написания аргументированного ответа на проблемный вопрос и т.п.

Экзаменационная работа по литературе состоит из двух частей, в ней принята сквозная нумерация заданий.

Часть 1 содержит задания по анализу литературных произведений. Художественные тексты, предлагаемые для анализа, дают возможность проверить знание выпускниками конкретных произведений, умение анализировать и интерпретировать текст с учетом его родо-жанровой принадлежности, а также рассматривать произведение в широком литературном контексте. Опора на внутрипредметные связи позволяет обеспечить дополнительный охват содержания проверяемого литературного материала. На экзамене проверяется умение выпускников определять основные элементы содержания и художественной структуры изученных произведений (тематика и проблематика, герои и события, художественные приемы, различные виды тропов и т.п.), а также рассматривать конкретные литературные произведения во взаимосвязи с материалом курса. Часть 1 включает в себя два комплекса заданий. Задания первого комплекса (1–9) относятся к фрагменту эпического, или лироэпического, или драматического произведения: 7 заданий с кратким ответом (1–7), требующих написания слова, или словосочетания, или последовательности цифр, и 2 задания с развернутым ответом в объеме 5–10 предложений (8, 9). Задания второго комплекса (10–16) относятся к лирическому произведению: 5 заданий с кратким ответом (10–14) и 2 задания с развернутым ответом в объеме 5–10 предложений (15, 16). Следование алгоритму, заложенному в структуре части 1 работы, позволяет экзаменуемым выявить место и роль эпизода (сцены) в общей структуре произведения (анализ фрагмента), раскрыть сюжетно-композиционные, образно-тематические и стилистические особенности анализируемого текста, обобщить свои наблюдения с выходом в литературный контекст.

В части 2 участникам ЕГЭ предложено выбрать одну из четырех тем (17.1–17.4) и написать полноформатное развернутое высказывание на литературном материале – сочинение, благодаря чему к отработанному в части 1 анализу художественных произведений добавляется еще один содержательный компонент проверяемого курса. Внутренняя логика компоновки заданий части 2 определяется несколькими подходами. Темы сочинений охватывают важнейшие этапы отечественного историко-литературного процесса и формулируются по произведениям древнерусской литературы, классики XVIII в., литературы XIX–XXI в. (включая новейшую литературу 1990–2000-х гг.). В наборе тем могут использоваться разные формы предъявления задания: в виде вопроса или тезиса (утверждения). Темы задания 17.1–17.4 различаются также особенностями формулировок. Одна из них может иметь литературоведческий характер (на первый план выдвигается литературоведческое понятие). Другая нацеливает экзаменуемого на размышление над тематикой и проблематикой произведения(-ий) конкретного автора. В наборе может быть представлена тема, ориентирующая экзаменуемого на создание сочинения, близкого к читательскому дневнику. Однако ее не следует рассматривать как «свободную», поскольку

она строго прикреплена к конкретному литературному материалу и требует его анализа. Еще один вариант в заданиях 17.1–17.4 – это тема, близкая к литературному обзору. Обращение к теме такого типа позволяет экзаменуемому свободно выбирать текст и дает ему возможность проявить свои читательские интересы.

Выпускник выбирает только одну из предложенных тем и пишет по ней сочинение, обосновывая свои суждения обращением к произведению (по памяти). Написание сочинения требует большой меры познавательной самостоятельности и в наибольшей степени отвечает специфике литературы как вида искусства и учебной дисциплины, ставящей своими целями формирование квалифицированного читателя с развитым эстетическим вкусом и потребностью к духовно-нравственному и культурному развитию.

В структурном отношении экзаменационная работа выстроена ступенчато: оба комплекса заданий части 1 содержат вопросы базового уровня, нацеленные на проверку теоретико-литературных знаний и знания текстов художественных произведений (1–7 и 10–14), и задания повышенного уровня обобщающего типа (8, 9 и 15, 16). Часть 2 представлена альтернативными заданиями высокого уровня сложности (17.1–17.4), в наибольшей степени отражающими требования стандарта профильного уровня.

Перечень элементов содержания, проверяемых на ЕГЭ, включает в себя восемь разделов. На основании раздела «Сведения по теории и истории литературы» в заданиях и ответах на них актуализируются те или иные термины и понятия. В остальные разделы включены произведения художественной литературы, сгруппированные в соответствии с литературными эпохами:

- Из древнерусской литературы;
- Из литературы XVIII в.;
- Из литературы первой половины XIX в.;
- Из литературы второй половины XIX в.;
- Из литературы конца XIX – начала XX в.;
- Из литературы первой половины XX в.;
- Из литературы второй половины XX – начала XXI в.

В каждом варианте КИМ экзаменационной работы обязательно присутствуют задания из трех содержательных блоков:

- 1) древнерусская литература, литература XVIII в. и первой половины XIX в.;
- 2) литература второй половины XIX в.;
- 3) литература конца XIX – начала XXI в.

Представленные в части 1 художественные тексты в той или иной комбинации отражают различные литературные эпохи (в зависимости от комплектации конкретного варианта экзаменационной работы).

В части 2 (письменный ответ на вопрос о литературном произведении) экзаменуемому предоставляется право выбора вопроса по произведению одной из литературных эпох:

- древнерусская литература, литература XVIII в. или первой половины XIX в.;
- литература второй половины XIX в.,
- литература конца XIX – начала XXI в.

За каждый верный ответ при выполнении заданий с кратким ответом части 1 экзаменационной работы выпускник получает по 1 баллу. Оценка выполнения заданий, требующих написания развернутого ответа, определяется экспертным путем. Выполнение заданий 8 и 15 оценивается по трем критериям: критерий 1 «Соответствие ответа заданию», критерий 2 «Привлечение текста произведения для аргументации», критерий 3 «Логичность и соблюдение речевых норм». Максимально за выполнение каждого из заданий (8, 15) выставляется 6 баллов (по каждому критерию – максимально 2 балла). Если по критерию 1 ставится 0 баллов, то задание считается невыполненным и дальше не проверяется. По другим критериям в «Протокол проверки ответов на задания» бланка № 2 выставляется 0 баллов. Если по критерию 2 ставится 0 баллов, то по критерию 3 работа не оценивается, в «Протокол проверки ответов на задания» бланка № 2 по критерию 3 выставляется 0 баллов.

Выполнение заданий 9 и 16 оценивается по четырем критериям: критерий 1 «Сопоставление первого выбранного произведения с предложенным текстом», критерий 2 «Сопоставление второго выбранного произведения с предложенным текстом», критерий 3 «Привлечение текста произведения для аргументации», критерий 4 «Логичность и соблюдение речевых норм». Максимально за выполнение каждого из заданий (9, 16) выставляется 10 баллов (по критериям 1, 2, 4 – максимально по 2 балла; по критерию 3 – 4 балла). Критерии 1 и 2 являются основными. Если по критериям 1 и 2 ставится 0 баллов, то задание считается невыполненным и дальше не проверяется. По другим критериям в «Протокол проверки ответов на задания» бланка № 2 выставляется 0 баллов. Если по критерию 3 ставится 0 баллов, то по критерию 4 работа не оценивается, в «Протокол проверки ответов на задания» бланка № 2 по критерию 4 выставляется 0 баллов.

Выполнение задания части 2 (17.1–17.4) оценивается по пяти критериям: критерий 1 «Соответствие сочинения теме и ее раскрытие», критерий 2 «Привлечение текста произведения для аргументации», критерий 3 «Опора на теоретико-литературные понятия», критерий 4 «Композиционная цельность и логичность», критерий 5 «Соблюдение речевых норм». Максимально за выполнение задания 17 выставляется 14 баллов (по критериям 1, 2, 4, 5 – максимально по 3 балла; по критерию 3 – 2 балла). Критерий 1 является главным. Если при проверке работы эксперт по критерию 1 ставит 0 баллов, задание части 2 считается невыполненным и дальше не проверяется. По другим критериям в «Протокол проверки ответов на задания» бланка № 2 выставляется 0 баллов. При оценке выполнения заданий части 2 следует учитывать объем написанного сочинения. Экзаменуемым рекомендован объем не менее 200 слов. Если в сочинении менее 150 слов (в подсчет слов включаются все слова, в том числе служебные), то такая работа считается невыполненной и оценивается 0 баллов.

Максимальный первичный балл за работу в целом – 58.

В КИМ 2018 г. были внесены изменения, направленные на повышение объективности оценивания экзаменационной работы и на укрепление преемственности между формами итогового контроля на разных уровнях школьного образования.

Усовершенствованы и сближены с ОГЭ критерии оценивания развернутых ответов. Упрощен алгоритм действий эксперта при оценивании развернутых ответов разных типов; обеспечена большая прозрачность формирования оценки за отдельные задания и работу в целом (для эксперта и экзаменуемого). Усилен контроль за качеством речи экзаменуемого (оно оценивается в ответах на все задания). Уточнены требования к выполнению сопоставительных заданий 9 и 16: в инструкциях к ним нет требования давать обоснование выбора примера для сопоставления, что отражено в критериях их оценивания.

Введено четвертое задание в часть 2 (темы сочинений варьируются с учетом жанрово-родового разнообразия литературного материала и литературной эпохи).

Максимальный балл за всю работу увеличен с 42 до 58 баллов.

Усовершенствованы инструкции к работе и отдельным заданиям (они более полно, последовательно и четко отражают требования критериев, дают ясное представление о том, какие действия и в какой последовательности должен выполнять экзаменуемый).

В блоке заданий базового уровня сложности к фрагменту эпического (лироэпического, драматического) произведения сохранена и в ряде случаев незначительно увеличена относительная доля заданий, требующих знания текста произведения (место действия, имена персонажей, ключевые события и т.п.) и ориентированности в литературном контексте.

Анализ результатов экзамена 2018 г. и сопоставление их с итогами 2017 г. в целом подтвердили оправданность внесенных изменений.

Общее число экзаменуемых в 2018 г. составило более 49 тыс. человек, что выше чем в 2017 и 2016 гг. Указанные данные свидетельствуют об определенной стабильности в выборе ЕГЭ по литературе выпускниками, поступающими в вузы соответствующего профиля.

Средний тестовый балл в 2018 г. составил 61,4, что несколько выше показателей 2017 г. (59,6) и 2016 г. (57,9).

Самыми многочисленными являются группы экзаменуемых, получивших 41–60 и 61–80 т.б. (32% и 43% участников соответственно). Группа высокобалльников составляет около 15% от общего числа участников.

В сравнении с 2017 г. в 2018 г. уменьшилась доля экзаменуемых с результатами в диапазоне низких (21–40) и средних (41–60) баллов. Сохраняется тенденция к увеличению доли хорошо подготовленных участников с результатами 61–80 т.б. (увеличение на 3%), что, в частности, связано с тенденцией к повышению качества преподавания предмета «Литература» в контексте введения итогового сочинения.

Минимальный первичный балл ЕГЭ 2018 г. составил 15 п.б. Доля выпускников, не набравших в 2018 г. минимального количества баллов, равна 5,2%.

В целом выпускники 2018 г. успешно справились с предложенными им заданиями экзаменационной работы. В частности, выполняя задания с кратким ответом, участники экзамена продемонстрировали хороший уровень владения теоретико-литературными знаниями. При этом наиболее трудными для экзаменуемых оказались вопросы, связанные с воспроизведением деталей художественного текста.

Как и в предыдущие годы, трудности возникали при выполнении заданий, требующих знания содержания произведений художественной литературы (имен персонажей, названий мест события, значимых деталей и т.п.), а также заданий на установление различных соответствий: между персонажами и их характеристиками, авторами и названиями их произведений, героями и их репликами. Основная причина низкого уровня выполнения названных заданий кроется в недостаточном внимании к самому художественному тексту при подготовке к экзамену. Нередко школьники пытаются подменить чтение полного текста литературного произведения знакомством с материалами, содержащими общие сведения о его сюжете и поэтике или сжатый пересказ, а также обращением к экранизациям и театральным постановкам, что является сегодня как предметной, так и общекультурной проблемой.

Не всегда успешно выпускники справлялись с анализом лирического произведения, требующим хорошего владения навыками интерпретации художественного текста, умения находить в нем различные изобразительно-выразительные средства, выявлять их роль в раскрытии авторской мысли, определять стихотворный размер.

Затруднения у экзаменуемых традиционно вызывали задания с развернутыми ответами различных типов. Наиболее сложными из них оказались полноформатное сочинение и задания на аспектное сопоставление самостоятельно подобранных примеров с исходным текстом, причем значительная группа выпускников испытывала трудности при привлечении второго текста для сопоставления, что свидетельствует о недостаточном уровне читательской культуры. Также многие выпускники продемонстрировали невысокий уровень владения навыками аргументации и обобщения, отсутствие умения логически выстраивать письменное рассуждение, уместно цитировать художественный текст и комментировать привлекаемые для анализа литературные цитаты.

Обращаясь к сочинению-рассуждению, экзаменуемые не всегда внимательно прочитывали тему, уходя от прямого ответа на поставленный вопрос. В ряде случаев выпускники обнаруживали недостаточную осведомленность об этапах развития литературного процесса, о принадлежности писателей к той или иной эпохе. У значительной группы экзаменуемых стабильно низким остается уровень владения нормами письменной речи.

Таким образом, наиболее важными проблемами школьного литературного образования, подтвержденными анализом результатов экзамена 2018 г., по-прежнему следует считать, во-первых, низкий уровень читательской культуры, проявляющийся в узком литературном кругозоре, незнании и неглубоком понимании текстов художественных произведений, и, во-вторых, недостаточное владение культурой речи, затрудняющее создание качественного монологического высказывания на литературную тему. В этом отношении ЕГЭ по литературе и итоговое сочинение с литературной составляющей являются важным стимулом для развития указанных выше предметных умений и навыков.

Анализ результатов ЕГЭ 2018 г. подтверждает сохранение измерительных свойств экзаменационной модели и позволяет констатировать, что степень сложности заданий КИМ в целом адекватна познавательным возможностям экзаменуемых и дает возможность дифференцировать их для поступления в вузы с различными требованиями к уровню подготовки по литературе.

В 2018 г. качество освоения выпускниками содержания курса литературы и относящихся к предмету видов учебной деятельности в части 1 экзаменационной работы, как и в прошлые годы, проверялось 12 заданиями базового уровня сложности с кратким ответом и 4 заданиями повышенного уровня сложности, требующими написания развернутого ответа ограниченного объема.

В части 2 участники должны были дать развернутый ответ на предложенный вопрос в форме сочинения (по сравнению с предыдущим годом было увеличено количество тем сочинения – вместо трех тем предлагалось четыре).

Средние проценты выполнения заданий в различных частях экзаменационной работы в сравнении с результатами 2017 г. представлены в табл. 1.

Таблица 1

	2018 г.	2017 г.
Часть 1 (эпическое, лироэпическое или драматическое произведение)	Задания с кратким ответом – 79,84% Задания с развернутым ответом ограниченного объема – 72,34% Речь и логика – 67,25 %	Задания с кратким ответом – 81,3% Задания с развернутым ответом ограниченного объема – 57,8% Речь – 69,1%
Часть 1 (лирическое произведение)	Задания с кратким ответом – 80,52% Задания с развернутым ответом ограниченного объема – 68, 5% Речь и логика – 62,05%	Задания с кратким ответом – 81,9% Задания с развернутым ответом ограниченного объема – 57,3% Речь – 73,3%
Часть 2 (сочинение)	Задание с развернутым свободным ответом (17) – 64,86% Речь – 59,4%	Задание с развернутым свободным ответом (17) – 55,4% Речь – 54,2%

На основании данных, приведенных в таблице, можно констатировать сохранение показателей выполнения заданий базового уровня сложности. Средний показатель выполнения заданий по анализу и эпических (лироэпических, драматических), и лирических произведений равен 80%. В блоке заданий базового уровня сложности, как и в прошлые годы, выделяется задание 4 (на установление соответствия с опорой на детализированные элементы содержания художественного текста), средний процент выполнения которого в сравнении с остальными заданиями оказался существенно ниже и составил 59, однако в сравнении с 2017 г. он повысился на 8,3. Также экзаменуемые испытывали определенные сложности при выполнении задания 3 в тех случаях, когда оно требовало детального знания текста произведения, из которого был взят предлагаемый им фрагмент. По-прежнему особого внимания заслуживает задание 13 (самостоятельный поиск средств художественной изобразительности в лирическом тексте), которое в среднем было выполнено на 64%, что ниже показателей 2017 г. на 4% (68).

Результаты выполнения заданий повышенного уровня сложности, требующих развернутого ответа ограниченного объема, применительно к эпическим, лироэпическим и драматическим произведениям стали выше на 14%, а применительно к лирическим произведениям – на 11%. В целом уровень выполнения данного блока заданий свидетельствует о значительных изменениях в сравнении с прошлым годом: так, средний уровень выполнения заданий 8 и 9 вырос до 72,34% (в 2017 г. – 57,8%), заданий 15 и 16 – до

68,5% (в 2017 г. – 57,3%). При этом задания, построенные на сопоставлении и требующие привлечения литературного контекста, по-прежнему вызывают затруднения у экзаменуемых (средний процент их выполнения составил 59,7, в 2017 г. – 50,5, в 2016 г. – 48,5). Введение новых критериев оценивания развернутых ответов позволило выявить следующую закономерность: подбор первого литературного примера и его сопоставление с исходным текстом дается экзаменуемым существенно легче, нежели поиск второго, что отражает статистика: в первом случае (критерий К1) уровень выполнения составил 72%, тогда как во втором (критерий К2) – 59%. Серьезную проблему по-прежнему составляет речевое оформление работ. Средний уровень выполнения этого требования в заданиях повышенной сложности к фрагменту эпического (драматического, лироэпического) произведения оказался равен 67,3%, к лирическому произведению – 62. Это ниже показателей 2017 г., особенно во втором случае, однако следует помнить, что в результате изменения критериев в заданиях повышенной сложности соблюдение речевых норм и логичность высказывания оцениваются комплексно. Результат выполнения по соответствующему критерию заданий 8 и 15, основанных на привлечении данного в экзаменационной работе текста и ориентированных на ответ меньшего объема, равен 72%, а заданий 9 и 16, предполагающих обращение к самостоятельно выбранным текстам и, соответственно, больших по объему, – 59%, то есть при возрастании уровня сложности задания уровень речевой грамотности снижается.

Вместе с тем средние результаты выполнения задания высокого уровня сложности (сочинения) повысились по сравнению с 2017 г. на 9,5%, в том числе по речевому критерию – на 5,2%, и составили 64,7%. При этом следует учитывать, что это самая трудная часть экзаменационной работы, требующая создания самостоятельного авторского текста на основе литературного материала.

Проверка предметных знаний и умений традиционно проводилась на основе четырех содержательных линий, что позволило сделать выводы об уровне освоения экзаменуемыми 2018 г. конкретных разделов программы по литературе.

Содержательный блок **«Из литературы первой половины XIX века»** был представлен поэзией В.А. Жуковского, романами «Евгений Онегин» и «Капитанская дочка» А.С. Пушкина, стихотворениями, поэмой «Песня про царя Ивана Васильевича, молодого опричника и удалого купца Калашникова» и романом «Герой нашего времени» М.Ю. Лермонтова, произведениями Н.В. Гоголя «Ревизор» и «Мертвые души». В целом выпускники продемонстрировали необходимый уровень владения литературным материалом, что отразилось на качестве выполнения заданий базового и повышенного уровней сложности. Показатели качества применительно к сочинению заметно ниже и отражают проблемы, неизменно сопровождающие этот вид работы (недостаточная глубина понимания темы, трудности в привлечении литературного материала, слабый уровень владения литературоведческой и речевой грамотностью).

В открытых вариантах КИМ 2018 г. литература первой половины XIX в. была представлена в заданиях высокого уровня сложности поэзией В.А. Жуковского и романами А.С. Пушкина «Капитанская дочка» и «Евгений Онегин», а в базовой части и заданиях повышенного уровня сложности – романом М.Ю. Лермонтова «Герой нашего времени» и поэмой Н.В. Гоголя «Мертвые души».

Средний процент выполнения заданий базового уровня по роману М.Ю. Лермонтова «Герой нашего времени» составил 62 (в 2017 г. – 73,7). Большинство экзаменуемых не справилось с заданием 4 на соотнесение героев и их высказываний. Процент выполнения этого задания чрезвычайно низок – 18,6.

Задания повышенного уровня сложности, однако, выполнены участниками экзамена 2018 г. лучше, чем в прошлом году: в среднем на 63,6% (2017 г. – 61,1%). Задание, проверяющее понимание смысла фрагмента («В чем внутренне несхожи между собой Печорин и контрабандисты?»), выполнено в среднем на 83%, что существенно выше результата прошлого года. Также значительно выше прошлогоднего (2017 г. – 60%) уровень выполнения «контекстного» задания – 80% (требовалось сопоставить Печорина с героями

произведений русских писателей, являющих собой тип «лишнего человека»). Впрочем, следует отметить, что смысл понятия «лишний человек» при проверке был существенно расширен и в ряде работ максимальными баллами оценено сопоставление Печорина с Базаровым (роман И.С. Тургенева «Отцы и дети»), Болконским, Безуховым (роман Л.Н. Толстого «Война и мир»), Башмачкиным (повесть Н.В. Гоголя «Шинель») и т.д. Подобное сопоставление выявляло внешние черты сходства героев, однако содержало явное искажение авторской позиции.

Задание, проверяющее понимание смысла фрагмента («Как в сцене объяснения с княжной Мери проявляется личностная раздвоенность Печорина?»), выполнено в среднем на 49,7%, что ниже результата прошлого года. Значительно выше прошлогоднего (2017 г. – 60%) процент выполнения «контекстного» задания – 44 (требовалось сопоставить Печорина с героями русской классики, проходящими «испытание любовью»).

Задания высокого уровня сложности (сочинения на темы «Как проявляется характер Степана Калашникова в драматических обстоятельствах? (По поэме М.Ю. Лермонтова «Песня про ... купца Калашникова)», «Почему дружба между Печориным и Максимом Максимычем невозможна?» и «Драматизм звучания любовной темы в поэзии М.Ю. Лермонтова») были выполнены в среднем на 64%, 70,4% и 70,6% соответственно. Как видим, несмотря на многообразие тем, охватывающих как прозаические, так и поэтические произведения, качество освоения выпускниками 2018 г. творчества М.Ю. Лермонтова оказалось существенно более высоким по сравнению с прошлым годом.

Следует отметить, что темы, обращенные к поэтическому творчеству, выбирают незначительное число экзаменуемых; так, по творчеству В.А. Жуковского сочинение писали 6% участников, а по лирике М.Ю. Лермонтова – 8%. Очевидно, данные темы привлекли внимание учащихся, заинтересованных предметом, чем отчасти можно объяснить и значительное повышение результатов.

Знание содержания поэмы Н.В. Гоголя «Мертвые души» проверялось заданиями базового и повышенного уровней сложности. Проанализируем статистику варианта, в котором экзаменуемым предлагался фрагмент из главы 2 произведения: средний уровень выполнения заданий с кратким ответом составил 78% (в 2017 г. – 68%). Самым низким результатом – 47,3% (в 2017 г. – 36,7%) маркировано задание 4, в котором необходимо было определить героев произведения по их характеристикам. Экзаменуемые успешно отвечали на вопросы о жанре поэмы (83,2%), однако затруднялись в назывании имени, в котором разворачиваются события главы (68,4%). Очевидно, что при чтении и изучении художественных произведений нужно уделять внимание различным деталям текста и добиваться их точного знания.

Средний процент выполнения заданий повышенного уровня сложности оказался выше прошлогоднего – 67 (в 2017 г. – 55). Лучше, чем в прошлом году, оказался результат выполнения «контекстного» задания, связанного с изображением детей в произведениях русской литературы (средний процент его выполнения – 59,7; в 2017 г. – 44,8). Результаты выполнения заданий второго варианта, в котором для анализа предлагался фрагмент главы 11 «Мертвых душ», в целом сопоставимы с рассмотренными выше.

Следующий содержательный блок – **«Из литературы второй половины XIX века»** – в КИМ 2018 г. на уровне анализа текста был представлен романами И.С. Тургенева «Отцы и дети», Ф.М. Достоевского «Преступление и наказание». Также экзаменуемым предлагались темы сочинений по поэзии А.А. Фета, Ф.И. Тютчева и Н.А. Некрасова, сказкам М.Е. Салтыкова-Щедрина и уже упомянутым романам «Преступление и наказание» Ф.М. Достоевского и «Отцы и дети» И.С. Тургенева.

Сравнение итогов текущего и предыдущего годов по данному содержательному сегменту в целом свидетельствует о стабильности результатов: выпускники продемонстрировали хорошее владение литературоведческой терминологией, знание содержания крупных классических произведений, умение анализировать лирический текст.

Большинство участников ЕГЭ хорошо справились с заданиями базового уровня сложности к фрагменту романа И.С. Тургенева «Отцы и дети». Средний уровень выполнения заданий, требующих знания литературоведческой терминологии, составил соответственно

90% (реализм – литературное направление, в русле которого созданы произведения писателя) и 94% (жанр романа). Значительно ниже оказался процент выполнения задания на установление соответствия – 75, что, однако, существенно выше, чем в прошлом году (56). Самый низкий показатель (35,5%) был у задания 3, ориентированного на проверку знания деталей текста («Как называлось поместье Кирсановых, в котором разворачивались последующие события произведения?»), что подтверждает ранее сделанные выводы о необходимости при чтении привлекать к ним внимание учащихся.

Результат выполнения задания повышенного уровня 8 равен 92,4% (по критерию К3 «Логичность и соблюдение речевых норм» – 78,2%). Итоги задания 9 следует рассмотреть более подробно, так как в 2018 г. введение новых критериев позволило выявить закономерность, которую следует учесть в дальнейшей работе в классе при подготовке учеников к экзамену. В 2018 г. задания 9 и 16 оценивались по 4 критериям, причем привлечение первого и второго произведения оценивалось по двум разным критериям (К1 и К2), далее по критерию К3 оценивалось привлечение текстов выбранных произведений для аргументации сопоставлений и по критерию К4 – логичность и речевое оформление работы. Картина, представленная процентным соотношением баллов по этому заданию, типична практически для всех вариантов, причем не только для задания 9, но и для задания 16. Итак, в целом уровень выполнения составил 68,5%, что существенно выше прошлого года (50,5%), в частности по критерию К1 – 84,5%, по критерию К2 – 71%. Привлекая два произведения для сопоставления, участники явно испытывают трудности в создании сбалансированного текста, а именно в равноценном привлечении двух текстов и сопоставлении их с исходным. Наконец, результаты по К4 (речевое оформление) составили 61%, что существенно ниже уровня выполнения задания 8 (78%), хотя средний объем создаваемого экзаменуемыми текста во многих работах практически одинаков. Таким образом, следует обратить внимание, во-первых, на сложности, возникающие при привлечении второго текста для сопоставления, во-вторых, на падение уровня речевой грамотности при усложнении творческой задачи.

Знание проблематики романа Ф.М. Достоевского «Преступление и наказание» проверялось заданиями базового и повышенного уровней сложности. Достаточно успешно экзаменуемые справились с заданиями базовой сложности к этому роману. Так, около 78% выпускников правильно определили род литературы, к которому относится произведение писателя, 98% верно привели в ответах такие литературоведческие термины, как «риторический вопрос», «диалог». Несколько ниже процент выполнения задания 4 на установление соответствия – 55,8% (в 2017 г. – 61,4%). Самый низкий показатель (46,8%), как и в предыдущем варианте, у задания 3, ориентированного на проверку знания деталей текста («Укажите фамилию персонажа, который убеждает Дуню, что её брат – убийца и вор»). Таким образом, средний процент выполнения заданий базового уровня составил 78%. Результаты выполнения заданий повышенного уровня сложности вполне предсказуемы и находятся в коридоре значений, допустимых для заданий этого типа: задание 8 – 86%; задание 9 – 72% (заметим, что результаты сопоставимы с результатами предыдущего варианта).

Задания высокого уровня сложности были представлены сочинениями на темы «Какова роль семьи в формировании личности Раскольникова?» и «Как в романе Ф.М. Достоевского "Преступление и наказание" утверждается мысль о ценности человеческой жизни?». Следует отметить, что первая тема вызвала затруднения и к ней обратились лишь 31,1% участников, а вторая была самой востребованной среди писавших этот вариант – 61,1%. По основному, содержательному, критерию 38% участников ЕГЭ получили 3 балла, большинство же (48,5%) были оценены 2 баллами, не справились с раскрытием темы 3,5%. Показатели в целом свидетельствуют о стабильном результате.

Среди заданий высокого уровня сложности была также предложена тема по творчеству М.Е. Салтыкова-Щедрина («Кто из персонажей сказок М.Е. Салтыкова-Щедрина Вам более всех запомнился и почему? (С опорой на анализ произведения)»). Ее выбрали 27,8% участников экзамена, справившихся с ней достаточно успешно: высший балл по содержательному критерию получили 42%, не сумели раскрыть тему 4,4%, что соотносимо с результатами прошлого года. Несмотря на то что сказки М.Е. Салтыкова-Щедрина

изучаются в основной школе, 29% выбравших эту тему сочинения показали хорошее знание художественного текста и получили максимальный балл по соответствующему критерию (3 балла), 49% экзаменуемых получили 2 балла, что в целом свидетельствует об их достаточно серьезной подготовке к экзамену.

В рамках указанного содержательного раздела в 2018 г. участникам экзамена были предложены задания высокого уровня сложности по лирике А.А. Фета, Ф.И. Тютчева и Н.А. Некрасова. Средний уровень выполнения сочинения на тему «Какими чувствами окрашена поэзия А.А. Фета и как они характеризуют мир лирического героя?» составил 68,6%, что на 5% выше результатов прошлого года, причем 36,6% выпускников по критерию К2 «Привлечение текста произведения для аргументации» были оценены максимальным баллом.

Существенно отличаются от приведенных выше результаты выполнения задания 17.2 по лирике Ф.И. Тютчева («Своеобразие раскрытия темы любви в поэзии Ф.И. Тютчева»). Средний уровень его выполнения составил 58%, что выше результатов прошлого года (50,5%), но существенно ниже результатов экзаменуемых, выбравших тему сочинения по лирике А.А. Фета. По основному критерию (К1) 4,2% выпускников были оценены 0 баллов, 33% – 1 баллом, т.е. раскрывали тему поверхностно, без опоры на особенности авторского замысла и без анализа средств его воплощения в лирических произведениях; ответы 17% выпускников были оценены по К1 и К2 3 баллами.

В 2018 г. в задании 17.2 была представлена лирика Н.А. Некрасова. Сочинение «Тема крестьянского труда в поэзии Н.А. Некрасова» писали всего 11% участников. Средний уровень его выполнения составил 41,8%, высокий результат по содержательному критерию К1 показали всего 23,5%, не справились с заданием 35%. Данный результат не может не вызывать озабоченность и должен привлечь внимание учителей к качеству изучения творчества поэта.

Обобщая приведенные результаты, можно сделать вывод, что лирика XIX в. гораздо сложнее для восприятия читателя-школьника, нежели эпос и драма. Общий уровень качества сочинений по творчеству поэтов XIX в. существенно ниже уровня сочинений даже по проблемным прозаическим произведениям.

В рамках содержательного блока «Из литературы рубежа XIX–XX в.» экзаменуемые писали сочинение по драме М. Горького «На дне» («Мечты и действительность в пьесе М. Горького «На дне»).

Из четырех тем варианта она оказалась самой востребованной: ее выбрал 41% экзаменуемых (средний уровень выполнения составил 87%). Результаты выполнения заданий, связанных с пьесой М. Горького, в 2016–2017 гг. были заметно ниже (в среднем 55,8% и 71% соответственно). Уровень освоения содержания и проблематики драмы М. Горького существенно повысился; можно предположить, что отчасти это объясняется неоднозначностью философской концепции пьесы, возможностью высказать свое мнение как читателя.

Массив текстов, входящих в содержательный блок «Из литературы XX в.», был представлен романами М.А. Булгакова «Белая гвардия» и «Мастер и Маргарита» (по выбору экзаменуемого), творчеством Б.Л. Пастернака, поэмой А.А. Ахматовой «Реквием», рассказом А.И. Солженицына «Матренин двор», а также лирическими произведениями Н.М. Рубцова («Во время грозы»), Б.А. Слуцкого («Оказывается, война...»), А.А. Тарковского («Я учился траве, раскрывая тетрадь...»), В.С. Высоцкого «Прощание с горами» и «Мы возвращаем Землю»), Н.А. Заболоцкого («Над морем»). В целом экзаменуемые успешно справились с анализом лирического текста в единстве содержания и формы, продемонстрировав понимание авторского замысла и его образно-эмоционального воплощения.

Средний процент выполнения заданий базового уровня сложности по лирике XX в. составил 76, повышенного – 57, что несколько ниже результатов прошлого года (82% и 66% соответственно). Причем сильное снижение отмечено в работах по стихотворению Н.М. Рубцова «Во время грозы» (61% и 33%), что по сравнению с ответами по лирике Б.Л. Пастернака и Н.А. Заболоцкого, выполненными в среднем на 84% и 65,5%, настораживает (причина низких результатов анализа стихотворения Н.М. Рубцова,

возможно, заключается в том, что к его творчеству школьники обращаются, как правило, лишь в основной школе). Можно констатировать, с одной стороны, неплохую подготовленность экзаменуемых в области анализа лирического произведения как такового, но, с другой – недостаточную способность творчески применить эти знания к конкретным текстам. Участники успешно ответили на вопросы, связанные с родовой принадлежностью лирики, стилистическими приемами, изобразительно-выразительными средствами, однако затруднились в определении трехсложных стихотворных размеров.

Задания, связанные с образно-тематическим своеобразием произведений отечественной поэзии и требующие развернутого ответа ограниченного объема, также были выполнены на высоком уровне (например, ответы на вопрос «Почему горы притягательны для лирического героя?» по стихотворению В.С. Высоцкого «Прощание с горами» выполнены со средним результатом 82%). Вместе с тем задание 16, требующее рассмотрения исходного текста в сопоставлении с произведениями других поэтов, вызывали у экзаменуемых известные затруднения, аналогичные тем, которые отмечались при анализе результатов выполнения задания 9. Именно использование новых критериев позволило понять, что если первый литературный пример участник подбирает достаточно свободно и проводит аргументированное сопоставление, то второй дается ему существенно труднее. Так, ответы на вопрос «В каких произведениях отечественной лирики показана связь человека с миром природы и в чём эти произведения можно сопоставить с данным стихотворением В.С. Высоцкого "Прощание с горами"», выполнены следующим образом: К1 – 72,1%; К2 – 59,4%; К3 – 49,2%; К4 – 59%. Самый низкий процент связан с уровнем привлечения текстов для обоснования сопоставления и количеством фактических ошибок, допущенных в основном при цитировании.

Обратимся к заданиям высокого уровня сложности. Сочинение по творчеству А.А. Ахматовой («Как соотносятся название и содержание поэмы А.А. Ахматовой "Реквием"») писали всего 10,5% участников. Средний процент выполнения работы составил 63; максимальный балл получили 28% участников, выполнявших соответствующие варианты КИМ; высокий уровень знания текста показали 24% участников, что подтверждает сложность восприятия этого глубоко драматичного произведения современными школьниками.

Наиболее востребованными оказались темы по творчеству М.А. Булгакова. Так, к теме «Нравственные испытания героев М.А. Булгакова» (По роману «Белая гвардия» или «Мастер и Маргарита») обратились 59% экзаменуемых, несколько меньшее число участников (32,5%) привлекла «Тема подвига и предательства в прозе М.А. Булгакова (По роману «Белая гвардия» или «Мастер и Маргарита»), причем средний процент выполнения заданий оказался равен 59 по обеим темам, максимальные баллы по критерию К1 «Соответствие сочинения теме и ее раскрытие» получили соответственно 29,8% и 25,5% участников, совсем не справились с работой около 5%. Высокий уровень знания текста показали соответственно 21% и 14% экзаменуемых. Важным недостатком работ остальных участников явилась подмена анализа художественного текста его пересказом.

Как и в 2017 г., выпускникам были предложены темы по творчеству А.И. Солженицына («Смысл названия и проблематика рассказа А.И. Солженицына "Матрёнин двор"») и «Образ Матрёны и жизнь «нутряной» России в рассказе А.И. Солженицына "Матрёнин двор"»). К ним обратились лишь 22% экзаменуемых. Средний процент выполнения составил 67, что существенно выше результатов прошлого года (26,6%), причем высокий балл за раскрытие темы и знание текста получили соответственно 31% и 24,9% выпускников.

Обратимся к результатам выполнения заданий высокого уровня сложности по теме 4, введенной в КИМ в 2018 г. Они различались формулировками тем («Патриотическая тема...», «Тема женской судьбы...», «Человек и власть...», «Тема родной истории...», «Тема солдатского братства...»), но во всех предполагалось обращение к отечественной литературе XX – начала XXI в. и самостоятельный выбор произведений. В среднем тему 17.4 выбрали 11,5% участников экзамена. Средний процент выполнения таких работ составил 53, в принципе не справились с работой 15,5% участников, выбравших тему 17.4. Можно

предположить, что данную тему в основном выбирали экзаменуемые с невысоким уровнем подготовки. Нужно отметить, что к новейшей литературе выпускники обращались достаточно редко, привлекая для анализа либо хорошо знакомые им произведения, изученные в 11 классе, либо художественные тексты, к которым традиционно обращаются на уроках подготовки к итоговому сочинению и к ЕГЭ по русскому языку (например, повесть Б.Л. Васильева «А зори здесь тихие»). В то же время нельзя не сказать о затруднении, возникшем при проверке сочинений, написанных по малоизвестным или совсем неизвестным произведениям. Чтобы соблюсти права участника экзамена, эксперты проводили дополнительную работу по установлению подлинности существования художественного текста и знакомились с ним в процессе проверки.

Самым слабым звеном стала тема 17.4 «Характеры и судьбы героев рассказов В.М. Шукшина (Одно произведение по выбору)». К ней обратилось наименьшее число участников – 4%, средний процент выполнения задания составил 68, при этом 10% работ были оценены 0 баллов. Тем не менее из участников, написавших удачные сочинения, 39% получили высший балл за привлечение текста. Очевидно, что группа экзаменуемых, проявивших интерес к данной теме, по своему составу поляризована: в нее вошли гуманитарно-ориентированные выпускники, хорошо знакомые с творчеством писателя, и мало начитанные экзаменуемые.

Особенно следует отметить тот факт, что самый низкий процент выполнения задания 17 приходится на критерий К5 («Соблюдение речевых норм»). Его средний показатель составил 59%, а по ряду наиболее трудных тем он не поднимался выше 40%. Проблема речевого оформления работ остается одной из наиболее актуальных.

Распределение участников ЕГЭ при выполнении заданий 17.1–17.4 позволяет сделать вывод о том, что, как и в прошлом году, большинство выпускников выбрали темы сочинений по произведениям первой половины XIX в. – 36,7%. Несколько реже участники экзамена писали сочинения по произведениям второй половины XIX в. – 34,6% выпускников, 17,3% экзаменуемых выбрали темы сочинений по произведениям XX в. Наконец, к теме 17.4, впервые предложенной в этом году, обратились 11,5%, что все же свидетельствует о ее востребованности. Она давала выпускнику возможность свободно выбрать произведения с учетом своих читательских предпочтений в пределах указанного исторического периода (как правило, XX–XXI в.), в том числе выходящие за рамки школьной программы. Необходимо также отметить, что 6,9% экзаменуемых не приступили к выполнению задания 17, что указывает на серьезную недоработку в обучении школьников написанию сочинения. Однако по сравнению с прошлым годом таких выпускников стало на 12,5% меньше.

Важное значение для качественной оценки результатов экзамена имеет характеристика выполнения контрольной работы выпускниками с разным уровнем подготовки. Для удобства анализа определены уровни подготовки экзаменуемых по литературе, в соответствии с которыми экзаменуемые разделены на четыре группы:

группа 1 – экзаменуемые, не достигшие минимальной границы – 32 тестовых баллов; их доля составила 3,2% от общего числа сдававших экзамен, что почти в два раза больше, чем в 2017 г. (1,8%), и практически совпадает с результатом 2016 г. (3,1%);

группа 2 – экзаменуемые, достигшие минимальной границы или превысившие ее, но показавшие результат не выше 60 тестовых баллов; их доля составила 37,1% от общего числа сдававших экзамен, что на 10% меньше, чем в 2017 г. (47,1%) и на 13,5% меньше, чем в 2016 г. (50,6%);

группа 3 – экзаменуемые с результатом выполнения контрольной работы от 61 до 83 тестовых баллов; они составили 44,1% от общего числа сдававших, что сопоставимо с итогами 2017 г. (41,3%) и 2016 г. (38,3%), хотя и указывает на тенденцию к повышению доли таких экзаменуемых;

группа 4 – наиболее подготовленные экзаменуемые, показавшие результат в диапазоне от 84 до 100 тестовых баллов; они составили 15,6% от общего числа, что более чем в полтора раза превышает показатели 2017 г. (9,8%) и 2016 г. (8%).

Анализ итогов экзаменационной работы 2018 г. выпускниками с разным уровнем подготовки позволил выявить наиболее очевидные проблемные зоны для каждой группы.

Действующая модель ЕГЭ по литературе построена по принципу возрастания сложности. Если экзаменуемый следует алгоритму, заложенному в контрольной работе, то от анализа фрагмента эпического (лироэпического, драматического) произведения он переходит к анализу лирики; от заданий с кратким ответом – к заданиям с развернутым ответом и сочинению; от распознавания отдельных изобразительно-выразительных средств в конкретном примере или фрагменте – к выявлению их художественной функции в тексте произведения и т.д. На какую ступень сложности сможет подняться выпускник при выполнении заданий ЕГЭ, напрямую зависит от уровня его подготовки по предмету. При оценке этого уровня и дифференциации экзаменуемых в соответствии с указанными группами учитываются разные параметры: объем выполнения экзаменационной работы в целом, качество ответов на задания разных типов, глубина понимания и полнота знания художественного текста, а также уровень его привлечения для аргументации своих суждений, степень владения литературоведческими понятиями, логическими и речевыми умениями.

Наиболее успешно экзаменуемые всех групп выполнили задания с кратким ответом (1–7, 10–14). Этот результат вполне традиционен для ЕГЭ: задания данного типа относятся к базовому уровню сложности и позволяют проверить владение элементарной «литературоведческой азбукой», т.е. умение анализировать текст в его родо-жанровой специфике, а также знание выпускниками содержания конкретных произведений.

На рис. 1 показаны результаты выполнения заданий с кратким ответом (1–7, 12–14) разными группами выпускников.

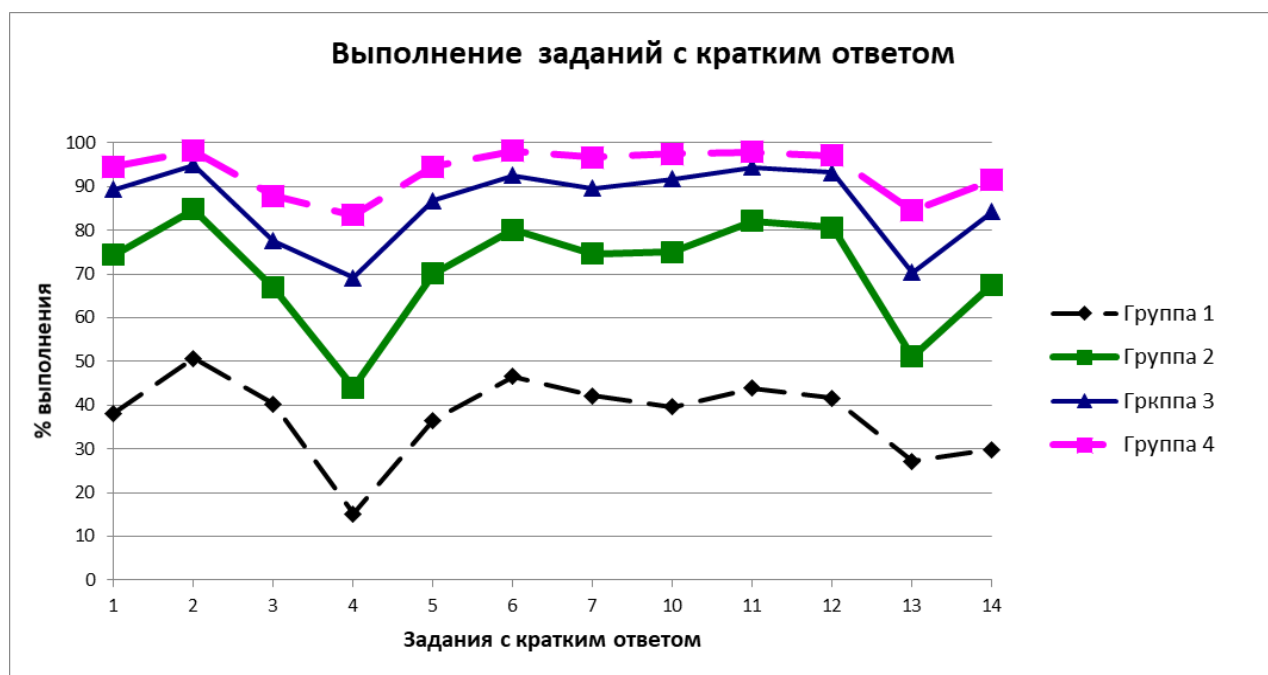


Рис. 1

Средний процент выполнения заданий с кратким ответом экзаменуемыми, не достигшими минимальной границы (**группа 1**), составил 39 (от 15 до 51 по разным заданиям). В то же время, как отмечалось выше, почти в два раза увеличилась доля экзаменуемых, не преодолевших минимальной границы. Эта парадоксальная на первый взгляд ситуация требует специального комментария. В 2017 г. максимальный первичный балл за работу составлял 42, из которых 12 баллов приходилось на задания базового уровня сложности; минимальная граница была равна 8 первичным баллам (32 тестовым баллам). Иными словами, выпускник, верно выполнивший 8 заданий базового уровня, каждое из которых оценивается 1 баллом, преодолевал минимальную границу. В 2018 г. в результате изменения системы оценивания заданий с развернутым ответом максимальный балл составил 58, из которых на задания базового уровня по-прежнему приходилось 12 баллов.

Минимальная граница в 32 тестовых балла прошла на уровне 15 первичных баллов. Следовательно, для ее преодоления оказалось недостаточно выполнить даже все задания с кратким ответом. Закономерно, что повышение среднего балла за выполнение выпускниками с низким уровнем подготовки заданий базового уровня не компенсировало увеличение доли экзаменуемых, не преодолевших минимальной границы.

На основании изложенного можно сделать ряд важных выводов. Во-первых, принципиальная переработка критериев оценивания заданий с развернутым ответом позволила уменьшить удельный вес баллов, полученных за задания базовой сложности, в общей оценке за экзаменационную работу в целом, таким образом опосредованно был повышен уровень требований к подготовке экзаменуемых. Очевидно, при подготовке к экзамену всем выпускникам следует обратить более пристальное внимание на задания с развернутым ответом и не отказываться от попытки выполнения заданий 9, 16, 17, даже несмотря на их сложность.

Значительно успешнее с заданиями базового уровня сложности справились экзаменуемые **группы 2**: их средний процент – 71 (от 44 до 85).

Средний процент выполнения заданий базового уровня сложности экзаменуемыми **группы 3** составил 86.

Традиционно высокими и адекватными итогам 2017 г. следует признать средние проценты выполнения указанных заданий экзаменуемыми **группы 4** – 94 (от 83 до 98 по отдельным заданиям).

Графики на рис. 1 свидетельствуют о сохранении общей тенденции прежних лет: чем выше уровень подготовки выпускников, тем ровнее качество выполнения ими заданий разных типов. У представителей групп 3 и 4 разброс результатов (за исключением заданий 4 и 13) минимален.

К особенностям 2018 г. следует отнести изменение характера кривой, отражающей результаты группы 1. Она не только поднялась на более высокий уровень, что уже было отмечено, но повторила общий рисунок других графиков. Это означает, что экзаменуемые с низким уровнем подготовки допустили промахи и добились успехов в тех же случаях, что и остальные выпускники, вместо того чтобы показать стабильно низкие результаты по большинству позиций, как это было в 2017 г.

В плане совершенствования подготовки к экзамену отметим, что школьникам нужно осваивать задания базового уровня сложности одновременно в трех аспектах: а) осмысливать и заучивать определения теоретико-литературных понятий, приведенные в разных словарях и учебниках; б) понимать смысловое ядро, ключевое слово, объединяющее эти определения, поскольку именно оно и характеризует существо художественного явления или приема; в) уверенно соотносить определение приема и конкретный пример его реализации в художественном тексте.

Из графиков видно, что качество выполнения заданий базовой сложности практически не зависит от родо-жанровой специфики художественного произведения, т.е. результаты заданий к фрагменту эпического (драматического, лироэпического) произведения и к лирическому стихотворению сопоставимы по уровню выполнения. Эта тенденция отмечается начиная с 2014 г. Первоначально она относилась только к группе экзаменуемых с высоким уровнем подготовки. Анализ результатов 2018 г. показал, что закономерность стала устойчивой и действует вне зависимости от уровня подготовки экзаменуемых: представители всех групп выполняют задания к лирическому произведению в целом на том же уровне, что и аналогичные задания к фрагменту эпического (лироэпического, драматического) произведения. Очевидно, что в последние годы существенно усилилось внимание учителей и экзаменуемых к анализу лирики. Немаловажную роль в этом процессе играет систематическое использование в КИМ ЕГЭ лирических произведений, не входящих в кодификатор. Перспектива анализа на экзамене незнакомого стихотворения стимулирует более тщательную работу по формированию умения анализировать лирический текст, главный вектор подготовки к этой части экзамена теперь нацелен не на освоение заранее известного перечня поэтических шедевров, а на развитие умения понимать и интерпретировать любой лирический текст.

У большинства экзаменуемых всех групп не вызвали затруднений выполнение заданий 2, 6, 11, 12, в которых проверялось умение определять род и жанр произведения, литературное направление или течение, знание таких понятий, как «композиция», «сюжет», «пейзаж», «портрет», «диалог», «деталь», «звукопись», а также тропов, фигур речи. На этом фоне несколько хуже выглядят результаты выполнения задания 14, по преимуществу нацеленного на определение стихотворного размера. Очевидные спады графиков приходится на задания 4 и 13, имеющих особую специфику: задание 4 направлено на проверку знания текста художественного произведения через установление соответствия между его содержательными элементами (*«Установите соответствие между персонажами, фигурирующими в данном фрагменте, и событиями их жизни», «Установите соответствие между персонажами, вовлечёнными в историю о мёртвых душах, и особенностями их внешности» и т.п.*), задание 13 – на самостоятельный поиск средств художественной изобразительности в тексте лирического произведения (*«Из приведенного перечня приведите три названия художественных средств и приемов, использованных поэтом в данном стихотворении»*). Для экзаменуемых эти задания оказались значительно труднее остальных, что на диаграмме привело к смещению соответствующих показателей в зону результатов группы с более низким уровнем подготовки. Примечательно, что в группах 3 и 4 уровень выполнения задания 4 и задания 13 практически одинаков, в то время как у экзаменуемых из группы 2 и особенно из группы 1 задания на знание содержания произведений вызвали самые серьезные затруднения. Это значит, что важнейшим условием и первым шагом подготовки к экзамену школьников с невысокой мотивацией должно быть внимательное чтение художественных произведений. Уровнем выполнения именно этого требования определяется нижняя граница результатов выполнения заданий с кратким ответом для всех экзаменуемых и для каждой группы в отдельности.

Чем выше уровень подготовки, тем меньший спад результатов вызывает задание на знание текста художественного произведения. Изменения, внесенные в 2018 г. в систему оценивания экзаменационной работы, еще более актуализировали это требование. Выше обращалось внимание на то, что если в прежние годы выпускнику с низким уровнем подготовки достаточно было выполнить 8 заданий с кратким ответом, чтобы сдать экзамен, и при этом он мог не справиться с заданием на знание содержания произведения, то теперь даже выполнения всего блока базовой сложности недостаточно для преодоления минимальной границы. При этом следует помнить, что задание 4 – это лишь «вершина айсберга», отдельный элемент продуманной системы контроля за знанием текстов литературных произведений, буквально «прошивающей» всю экзаменационную модель. В ряде вариантов эту функцию выполняло задание 3, в котором тоже проверялось знание фактологии художественного произведения. Однако такой подход не был сквозным для всего набора КИМ, поэтому снижение показателей выполнения задания 3 в масштабах общей статистики оказалось не столь очевидным, как для задания 4. В заданиях повышенного (8, 9, 15, 16) и высокого (17) уровней сложности та же задача решается на другом уровне и другими средствами, в том числе через критерии оценивания развернутых ответов. Поэтому типичное для незначительных школьников стремление обойти затруднения, связанные с выполнением задания 4, при помощи пересказа, просмотра экранизации и проч. – иллюзия, и она разрушается при обращении к заданиям с развернутым ответом, выполнение которых (хотя бы частичное) теперь также необходимо для преодоления минимальной границы, тем более для успешной сдачи экзамена. Выпускники, ограничивающиеся чтением краткого содержания художественного произведения, изучением других вспомогательных материалов, не отдают себе отчета в том, насколько глубоко искажается при этом их представление о тексте, из-за чего в ответах неизбежно возникают грубые фактические ошибки, значительно сужаются возможности успешного выполнения заданий с выходом в широкий литературный контекст. При написании развернутых ответов, в том числе сочинений, незнание литературного первоисточника приводит к неспособности выпускника анализировать произведение и аргументировать свои суждения текстом. Подготовка к экзамену (в широком смысле – вся система изучения литературы в школе) должна опираться на умение читать и понимать художественные

произведения и способствовать формированию этого умения. Подмена осмысленного чтения литературных произведений поверхностным знакомством с их содержанием значительно затрудняет подготовку к экзамену, приводит к снижению результатов, препятствует полноценному изучению предмета в старших классах.

Анализ итогов экзамена позволил выявить ряд частных проблем в освоении школьниками «литературоведческой азбуки». Экзаменуемые затрудняются в определении трехсложных стихотворных размеров, ошибочно называют ремарки авторскими отступлениями, не различают понятия «реплика» и «монолог», «конфликт» и «антитеза (противопоставление/контраст)», «юмор» – «сатира» – «ирония», «второстепенные персонажи» и «внесценические персонажи», «сравнение» – «сопоставление» – «противопоставление», «рифма» и «рифмовка», «сюжет» и «композиция», «сюжет» и «хронотоп». Зачастую это объясняется примитивно-бытовым толкованием термина и свидетельствует о недостаточном уровне подготовки по литературе. Экзаменуемые по-прежнему испытывают трудности в использовании понятия «психологизм» и выявлении примеров психологизма в конкретном фрагменте художественного произведения.

Задания с развернутым ответом (8, 9, 15, 16, 17) требуют от экзаменуемого создания монологических высказываний разных типов на основе художественного произведения. Они опираются на традиции написания школьного сочинения на литературную тему и относятся в повышенному (8, 9, 15, 16) и высокому (17) уровням сложности. Эти задания ориентированы на выпускников с разной степенью подготовленности и вполне посильны экзаменуемым не только из группы 4, но и из групп 2 и 3. Для группы 1 задания с развернутым ответом выполняют ярко выраженную дифференцирующую функцию: с написанием ответов на задания 8 и 15 справились большинство представителей данной группы, сопоставительные задания 9 и 16, а также сочинение (задание 17) оказались посильны единицам, многие не приступали к их выполнению.

Как и в случае с краткими ответами, особенности обучения школьников созданию развернутого письменного высказывания на литературную тему определяются не только спецификой заданий, но и уровнем подготовленности выпускников. Знание причин, по которым выпускник выбирает профильный экзамен по литературе, объективная оценка его потенциальных возможностей, выявление существенных пробелов в его подготовке, а также знакомство с типичными проблемами и ошибками экзаменуемых с аналогичным уровнем подготовки, проявившимися во время экзамена, помогут учителю выстроить эффективную индивидуальную траекторию подготовки школьника к экзамену и определить стратегию его поведения во время экзамена (распределение времени, выбор темы сочинения, порядок выполнения заданий и т.д.).

На приведенном ниже рис. 2 показано выполнение заданий с развернутым ответом выпускниками разных групп.

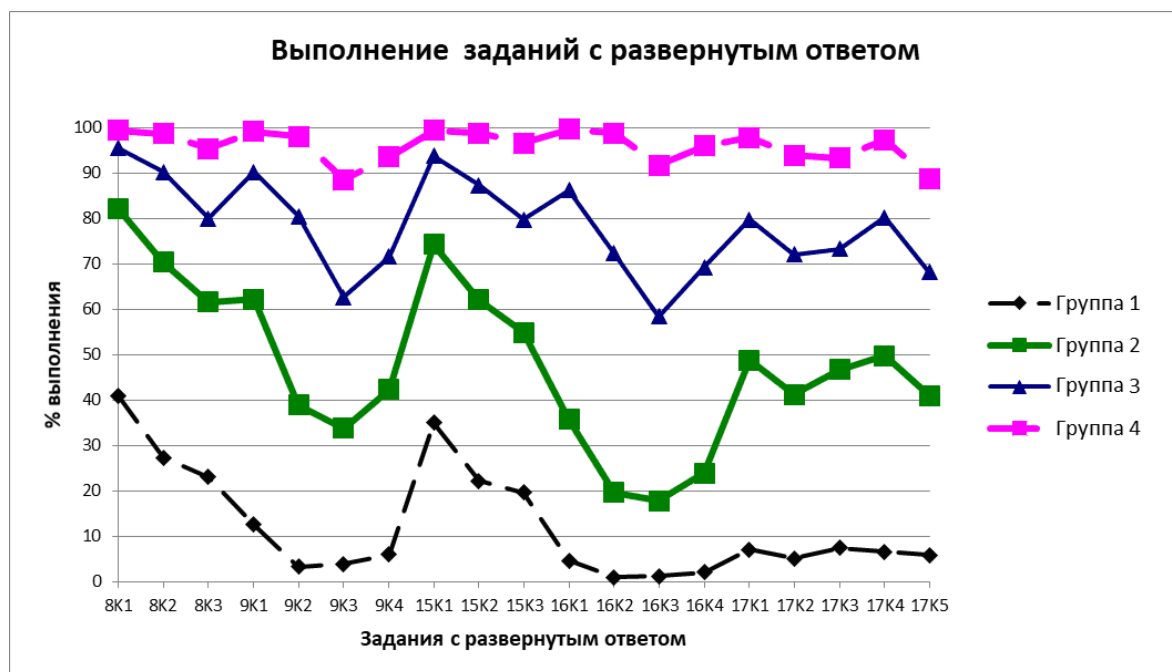


Рис. 2

Из диаграммы на рис. 2 следует, что средний процент выполнения заданий с развернутым ответом ограниченного объема экзаменуемыми из **группы 1** составил 15, что на 5% превысило уровень 2016 и 2017 гг., для сочинения этот показатель был равен 7%, что также несколько лучше итогов прошлого года.

Экзаменуемые из **группы 2** выполнили задания повышенного уровня сложности в среднем на 49% (в 2017 г. – на 45%), высокого (сочинение) – на 46% (в 2017 г. – на 34%). Таким образом, очевидно повышение общего уровня достижений экзаменуемых из данной группы.

Средние проценты выполнения заданий повышенного уровня сложности экзаменуемыми из **группы 3** составили 80 (в 2017 г. – 76), высокого – 75, что в целом соответствует аналогичному показателю 2017 г. (73).

Высоких показателей достигли экзаменуемые из **группы 4**: задания повышенного уровня сложности выполнены ими в среднем на 98% (в 2017 г. – 93%), высокого – на 94% (в 2017 г. – 95%). Общий уровень успешности экзаменуемых из данной группы можно считать аналогичным прошлогоднему.

Обратимся к более детальному анализу результатов отдельных групп и характеристике путей преодоления выявленных проблем.

Все минимальные показатели **группы 1** связаны с сопоставительными заданиями и сочинением. Эти результаты находятся в зоне от 1% до 8%, и только процент выполнения задания 9 по критерию 1 («Сопоставление первого выбранного произведения с предложенным текстом») нарушает общую тенденцию. Примечательно, что для обоих сопоставительных заданий, хотя и на разном абсолютном уровне, выполняется общая закономерность: сопоставление с первым примером оказывается более успешным, чем со вторым. Очевидно, что экзаменуемые затрудняются и в подборе произведений для сопоставления, и тем более в их сопоставлении с исходным текстом в заданном направлении анализа. По новым требованиям ответ будет оценен положительно только в том случае, когда выполнено хотя бы минимальное сопоставление. Общих приблизительных знаний об идейно-тематическом содержании произведения, его сюжете, расстановке персонажей для выполнения этой задачи зачастую бывает недостаточно. Ситуация усугубляется еще и тем, что предложенный в задании аспект анализа связан с многоаспектной проблематикой литературного источника. Следовательно, чтобы сделать убедительное сопоставление в соответствии с заданием, нужно читать полный текст произведения. Можно с уверенностью предположить, что крайне низкий уровень выполнения заданий 9 и 16 связан с незнанием текстов художественных произведений и узостью литературного кругозора. Общее, поверхностное представление о непрочитанном произведении не обеспечивает глубины

проникновения в текст, ученик скован в интерпретации основного содержания, не владеет знанием отдельных эпизодов, микротем, вспомогательных сюжетных линий, а зачастую именно они дают богатый материал для интересных сопоставлений. Другая трудность связана с тем, что экзаменуемые из группы 1 нередко сталкиваются с серьезными затруднениями в понимании содержательного аспекта сопоставления, указанного в формулировках заданий 9 и 16 указан.

С этой точки зрения даже задание 17, где экзаменуемый волен выбирать одну из четырех тем, сообразуясь со своим читательским багажом, представляется менее сложным, что и отражают результаты группы 1: показатели выполнения сочинения колеблются в диапазоне 5–7%, показатели выполнения сопоставительных заданий – в диапазоне 1–5%.

Максимальные результаты были показаны экзаменуемыми из группы 1 в ответах на задания 8 и 15 по критерию К1 («Соответствие ответа заданию»). Это «отсекающий» критерий с небольшой глубиной баллов (от 0 до 2); он позволяет определить, соотнес ли выпускник свой ответ с поставленной задачей, понимает ли он текст приведенного фрагмента/стихотворения и не искажает ли авторскую позицию, т.е. задает такие базовые установки, без выполнения которых проверка ответа теряет смысл. Закономерно, что именно по критерию К1 результаты 2018 г. оказались значительно выше прошлогодних (в среднем на 15%). Более корректным является сопоставление с показателями 2017 г. уровня выполнения заданий 8 и 15 по критерию К2 («Привлечение текста произведения для аргументации»), поскольку именно в нем оценивается умение экзаменуемого аргументировать свои суждения анализом текста и знание им фактологии литературного произведения. Но и здесь группа 1 продемонстрировала некоторый прогресс.

Анализ общей картины результатов данной группы показывает, что главными ресурсами ее представителей являются задания базового уровня сложности, а также развернутые ответы ограниченного объема (задания 8 и 15), не ориентированные на включение анализируемого художественного произведения (фрагмента) в широкий литературный контекст. Именно этим элементам экзаменационной работы следует в первую очередь уделять внимание при подготовке к ЕГЭ. Для освоения заданий других типов понадобится навык внимательного чтения и перечитывания (при повторении) полных текстов художественных произведений, заучивание наизусть лирических стихотворений. Выпускникам с очень низкой мотивацией и скудным читательским опытом можно также рекомендовать обратить особое внимание на сочинение, поскольку оно типологически близко к заданиям, которые им посильны. Если они сумеют внимательно прочитать и понять формулировку темы, дать на нее прямой ответ, соблюсти элементарную логику в своем рассуждении, то смогут претендовать на положительный балл. Ключевыми условиями минимального успеха в этом случае являются соответствие ответа заданному вопросу, стремление все основные тезисы ответа «подверстывать» к формулировке задания и, по возможности, аргументировать их на основе художественного произведения.

Нельзя также не отметить, что на примере итогов группы 1 хорошо видна закономерность, которая в других случаях теряется в поле более высоких результатов: современным школьникам проще овладеть общими навыками анализа художественного текста и усвоить основные закономерности литературного процесса, чем вдумчиво прочитать и глубоко осмыслить литературное произведение как таковое. Учителю необходимо помнить об этой негативной тенденции и всеми способами стремиться к ее преодолению, чтобы не допустить профанации школьного литературного образования.

Картина выполнения заданий с развернутым ответом экзаменуемыми из **группы 2** практически полностью повторяет на диаграмме контуры графика группы 1. Различия касаются прежде всего уровня выполнения: в группе 2 он выше на 20–40% по конкретным позициям.

Самыми трудными для данной группы экзаменуемых также оказались задания 9 и 16, причем сопоставление первого выбранного произведения с предложенным текстом и в этом случае было более удачным, чем сопоставление второго. Результаты выполнения сопоставительных заданий в целом значительно ниже показателей, характеризующих ответы на вопросы 8 и 15, не требующие включения предложенного произведения в литературный

контекст. Минимальные показатели для группы в целом также связаны именно с заданиями 9 и 16, нижние точки графика «внутри» этих заданий приходятся на критерий К3 («Привлечение текста произведения для аргументации»): 34% – для задания 9; 18% – для задания 16. Очевидно, что аналогичные закономерности, выявленные для группы 1, и данные на их основании рекомендации сохраняют актуальность и для экзаменуемых из группы 2. Активное расширение читательского кругозора, в том числе за счет знакомства с новейшей литературой, внимательное чтение и осмысление художественных произведений, совершенствование навыков их аспектного сопоставления, заучивание наизусть достаточного количества лирических стихотворений имеют в данном случае особое значение, поскольку именно с этими направлениями предэкзаменационной подготовки связано преодоление главных трудностей представителей группы 2 и возможность существенного повышения результатов экзамена.

Наибольших успехов экзаменуемые из группы 2 добились при выполнении заданий 8 и 15 по критерию К1 («Соответствие ответа заданию»): 82% и 34% соответственно. Это вполне ожидаемый результат, если принять во внимание описанные выше особенности критерия и его роль в системе оценивания заданий повышенной трудности. Важно, что и результаты по К2 («Привлечение текста произведения для аргументации») оказались достаточно высоки: 70% – для задания 8 и 62% – для задания 15. Это означает, что выпускники из данной группы продемонстрировали стабильно высокое качество ответов ограниченного объема на вопрос к фрагменту эпического (драматического, лироэпического) произведения и лирическому стихотворению, для аргументации своих суждений привлекая текст на разных уровнях – от пересказа и общих рассуждений о его содержании до анализа. Безусловно, их задача отчасти облегчалась тем, что текст размещен в экзаменационной работе. Однако далеко не всегда выпускники ограничивались представленным фрагментом: возникали ситуации, в которых для полноты ответа желательна была отсылка к другим эпизодам того же произведения. Кроме того, в критерии К2 проверяется не только знание текста, но и умение обосновать с его помощью свои умозаключения. В достаточно благополучной зоне заданий 8 и 15 самыми трудными оказались требования критерия К3 («Логичность и соблюдение речевых норм»), процент выполнения по которому составил 62 и 55 соответственно. Забегая вперед, отметим, что и при выполнении задания 17 экзаменуемые данной группы справились с требованиями соблюдения речевых норм на низком уровне (41%).

Важной особенностью результатов группы 2, выполняющей очевидную дифференцирующую функцию, является существенная разница между уровнями выполнения заданий к фрагменту эпического (драматического, лироэпического) произведения и заданий к лирическому стихотворению. Эта разница составила от 6% до 26% по аналогичным критериям. Анализ стихотворения вызвал у экзаменуемых значительные затруднения, что свидетельствует о недостаточной сформированности навыков анализа текста, в особенности лирического, в его родо-жанровой специфике. Следовательно, систематическое изучение лирики, представленной в школьном курсе литературы, а также развитие умения воспринимать и интерпретировать незнакомое стихотворение должны рассматриваться как важные направления подготовки к экзамену и, в широком смысле, повышения уровня литературного образования старшеклассников. Большой разброс баллов, характеризующий результаты группы 2, в целом и в частности проявившийся на примере выполнения заданий к лирическому стихотворению, указывает на неустойчивость и промежуточный статус данной группы: ее представители по одним позициям могут добиться достаточно высоких результатов, сопоставимых с показателями группы 3, а по другим оказаться в зоне группы 1. Поэтому именно выпускники, относящиеся по уровню подготовки к группе 2, заслуживают особого внимания учителя и имеют большой потенциал для роста.

В то же время значительный разброс баллов по разным заданиям и критериям оценивания, имеющийся у всех групп, кроме группы 4, следует рассматривать как положительное явление, поскольку таким образом проявилось увеличение дифференцирующей способности экзамена, достигнутое в 2018 г. благодаря переработке системы оценивания. Внесенные в нее изменения, о которых уже упоминалось выше, позволили детализировать «партитуру» умений и навыков, проверяемых на ЕГЭ, и в

большинстве случаев повысить чувствительность измерительного инструментария к степени сформированности этих умений и навыков у экзаменуемых с разным уровнем подготовки.

Интересную позицию в системе показателей группы 2 занимают результаты сочинения. Они компактно укладываются в диапазон от 40% до 50% и маркируют собой срединное положение между максимальным и минимальным уровнями выполнения заданий экзаменационной работы. В этом сегменте результаты группы 2 имеют положительную динамику по сравнению в 2017 г. (диапазон от 28% до 40%). Можно предположить, что для экзаменуемых с невысоким уровнем подготовки, не обладающих системными знаниями по литературе и не владеющих всем комплексом необходимых на экзамене умений и навыков, большим подспорьем оказалось введение четвертой темы сочинения, расширившей границы альтернативного выбора. Для экзаменуемых из группы 1 это изменение было менее чувствительно в силу крайне низкого уровня мотивации и несформированности навыков написания сочинения. Среди показателей, характеризующих разные параметры оценивания сочинения, максимальными оказались результаты по критериям К1 («Соответствие сочинения теме и ее раскрытие») и К4 («Композиционная цельность и логичность») – 50% в обоих случаях. Высокий процент выполнения задания 17 по критерию К4 во всех группах, кроме группы 1, типичен для ЕГЭ, что вновь подтвердили итоги 2018 г. (этот критерий остался неизменным). Улучшение результатов по критерию К1 следует, вероятно, отнести на счет изменения его формулировки и включения в нее только основополагающих, «отсекающих» требований, без соблюдения которых задание не может считаться выполненным: соответствие сочинения теме, глубина ее раскрытия, отсутствие искажений авторской позиции. Однако экзаменуемые далеко не всегда умеют вчитаться в формулировку темы, вычленив в ней опорные слова, выявить констатирующую часть и затем осмыслить вопрос, ответом на который должна стать главная мысль их работы, поэтому обучение школьников умению понимать и раскрывать тему сочинения (в широком смысле, формулировку любого вопроса, учебного задания) по-прежнему остается значимым аспектом подготовки к экзамену, тем более что в данном случае речь идет о метапредметном умении, актуальном для многих школьных предметов. Низкими оказались результаты по критерию К5 («Соблюдение речевых норм»), о чем упоминалось выше, и по критерию К2 («Привлечение текста произведения для аргументации»), что также вполне предсказуемо: текстоцентричность является одним из ключевых принципов экзамена и лежит в основе всей системы оценивания, но именно знание и понимание текста произведения, а также умение анализировать его и аргументировать им свои суждения вызывают затруднения у экзаменуемых при выполнении заданий разных типов. Типичными проблемами, связанными с обращением к литературному произведению, для представителей данной группы являются преобладание в аргументации пересказа с минимальным комментарием и неглубокое знание самого текста. Также обращает на себя внимание постепенное повышение процента выполнения требований критерия «Опора на теоретико-литературные понятия»: 47% (К3) – в 2018 г., 39% (К2) – в 2017 г. Это свидетельствует о систематической работе учителей по формированию у выпускников умения выявлять в тексте изобразительные средства и определять их художественные функции, а также использовать соответствующие понятия для анализа литературного произведения.

Итоги выполнения экзаменуемыми из группы 2 задания высокого уровня сложности (17) указывают на три проблемные зоны (актуальные также для групп 3 и 4): во-первых, это соответствие сочинения теме и глубина ее раскрытия; во-вторых, обоснованность привлечения текста произведения и, в-третьих, следование нормам речи. Соотношение результатов сочинения по разным критериям в 2018 г. в целом повторяет картину 2017 г. Важным положительным итогом экзамена явился результат по критерию К2 «Уровень владения теоретико-литературными понятиями», который составил 39% и превысил показатели по всем остальным критериям оценивания сочинения. Возможно, систематическая работа над формированием умения выявлять в тексте изобразительные средства и определять их художественные функции дала свои плоды. Это предположение подтверждается некоторыми результатами выполнения заданий базовой сложности, о которых упоминалось выше.

Обучение написанию сочинения – одно из ключевых направлений подготовки к ЕГЭ по литературе. Однако нельзя забывать, что получение высоких баллов за сочинение, особенно для экзаменуемых, не ориентированных на высшее филологическое образование, не является самоцелью. Работу по обучению сочинению нужно рассматривать в более широком контексте. Свободное владение умением создавать письменное монологическое высказывание имеет метапредметный характер, оно востребовано в предметах не только социально-гуманитарного, но и естественнонаучного и математического циклов и является важным показателем общего развития школьника. Для полноценного использования этой формы предъявления своих индивидуальных достижений выпускник должен овладеть двумя основными путями работы с первоисточником: «от текста» и «к тексту». Первый предполагает хорошее знание исходного текста, умение его анализировать в нужном ракурсе и строить на этой основе собственное рассуждение в соответствии с предъявляемыми требованиями. В ЕГЭ по литературе этот алгоритм востребован при выполнении заданий 8, 15, 17. Второй путь позволяет самостоятельно осмыслить проблему и затем обратиться к чужому тексту (не обязательно произведению художественной литературы) для подтверждения и обогащения своей позиции. В ЕГЭ по литературе он частично используется при выполнении сопоставительных заданий, а также в зависимости от темы и в сочинении.

Применительно к экзаменуемым из **группы 3** обращают на себя внимание результаты выполнения заданий 9 и 16 по критерию К3 («Привлечение текста произведения для аргументации») – 63% и 59% соответственно. Они подтверждают закономерность, выявленную при анализе показателей группы 2. Так же, как и в группах с более низким уровнем подготовки, экзаменуемые справились с сопоставлением первого выбранного произведения с предложенным текстом, лучше чем с составлением второго. Данная тенденция объединяет группы 1, 2, 3 и отличает их от группы 4, где такое явление отсутствует. Обобщая наблюдения, сделанные при анализе всех результатов выполнения сопоставительных заданий экзаменуемыми из групп 1–3, можно предположить, что описанная тенденция, а также некоторые другие особенности, о которых упоминалось выше, не являются уникальными для 2018 г. Об этом же свидетельствует опыт проверки экзаменационных работ, отзывы экспертов и учителей, готовящих своих выпускников к экзамену. В прежние годы задания 9 и 16 оценивались на основании одного комплексного критерия, позволявшего учесть сразу несколько параметров. В снятом виде описанные выше тенденции, безусловно, оказывали влияние на оценку, но поглощались общим результирующим баллом. Изменение системы оценивания, направленное на распределение требований по разным критериям и достижение большей прозрачности формирования оценки, а также на алгоритмизацию процесса проверки, позволило этим тенденциям проявиться и материализоваться в баллах, что и нашло отражение в статистических данных по итогам экзамена. В итоге картина, сконцентрированная прежде в одну точку на диаграмме, развернулась теперь в несколько независимых параметров оценивания.

В то же время у экзаменуемых из группы 3 не наблюдается существенной разницы между качеством выполнения сопоставительных заданий к эпическому (драматическому, лироэпическому) и лирическому произведениям: средний уровень выполнения задания 9 – 81%, задания 16 – 78%. Эта особенность может рассматриваться как важный дифференцирующий признак группы 3 по сравнению с группой 2. Результаты выполнения заданий 8 и 15 (так же, как и сопоставительных заданий) не коррелируют с родо-жанровой принадлежностью предложенного для анализа текста и практически совпадают не только в среднем значении, но и по отдельным критериям: задание 8 – 96% (К1), 90% (К2), 80% (К3); задание 15 – 94% (К1), 87% (К2), 80% (К3).

Итоги сочинения укладываются в интервал от 68% до 80% и занимают среднее положение в диапазоне результатов группы. С требованиями критериев К1 («Соответствие сочинения теме и ее раскрытие») и К4 («Композиционная цельность и логичность») выпускники справились одинаково успешно (80%), что вполне закономерно, и при этом ожидаемо превысили показатели группы 2 (примерно на 30%). Самые низкие для данного задания результаты связаны с критериями К2 («Привлечение текста произведения для аргументации») и К5 («Соблюдение речевых норм»), они составили соответственно 72% и

68%. Эти показатели в целом подтверждают картину, характерную для групп 2 и 4, и свидетельствуют о том, что даже экзаменуемые с хорошей и отличной подготовкой далеко не всегда владеют умением разнообразно привлекать текст для аргументации тезисов в русле раскрытия темы и свободно выражать свои мысли правильным литературным языком. Повышение общего уровня подготовки выпускников очевидно коррелирует с преодолением таких трудностей, как, например, более низкие показатели выполнения заданий к лирическому произведению в сравнении с эпическим (драматическим, лироэпическим), и ряда других. При этом явственнее становятся «сквозные» проблемы, которые проявляются в той или иной форме в результатах всех групп и при выполнении заданий разных типов: недостаточный уровень знания и понимания текстов художественных произведений, в том числе не входящих в кодификатор, и несовершенное владение нормами письменной речи. Именно они должны быть в центре внимания учителя и учеников в ходе подготовки к экзамену и при изучении всего школьного курса литературы.

Наиболее заметными максимумами на диаграмме группы 3 являются показатели выполнения заданий 8 и 15 по критерию К1 – 96% и 94% соответственно, а также заданий 9 и 16 по критерию К1 – 90% и 86% соответственно. О возможных причинах этого явления применительно к сопоставительным заданиям подробно говорилось выше в связи с анализом итогов других групп, кроме того, результаты выполнения сопоставительных заданий экзаменуемыми из группы 3, даже будучи высокими, тем не менее укладываются в контекст показателей группы в целом. В отличие от них, всплески графика в точках 8К1 и 15К1 («Соответствие ответа заданию») требуют специального осмысления, поскольку отмечены во всех группах, кроме группы 4 (там картина несколько «смазана» из-за общего очень высокого уровня выполнения) и каждый раз заметно «вторгаются» в «коридор результатов» соседней группы. Приведем формулировку критерия К1 на 2 балла: «Ответ содержательно соотносен с поставленной задачей и свидетельствует о понимании текста приведенного фрагмента/стихотворения, авторская позиция не искажена». С одной стороны, критерий играет в системе оценивания заданий важную «отсекающую» роль: если экзаменуемый получает по нему 0 баллов, ответ далее не проверяется. С другой – перечисленные в критерии требования, как следует из анализа результатов, оказались настолько просты, что получить по нему положительную оценку не составило труда даже для выпускников с очень низким уровнем подготовки, что свидетельствует о недостаточности его дифференцирующей функции.

Результаты **группы 4** выделяются на фоне статистики других групп небольшим разбросом показателей (от 89% до 99,7%); они соответствуют итогам 2017 г. Это свидетельствует о стабильности достижений выпускников и сбалансированности различных направлений их подготовки к экзамену. На диаграмме кривая, соответствующая группе 4, практически не имеет явных пиков и спадов, что закономерно для выпускников с очень высоким уровнем подготовки, и полностью повторяет в сглаженном варианте канву графиков групп 1–3. Равномерность распределения показателей свидетельствует об отсутствии ярко выраженных проблемных зон. В данном случае трудно выделить отдельные максимумы, поскольку более половины результатов укладываются в узкий коридор – от 99,7% до 97%. Тем интереснее и информативнее случаи снижения показателей, которые зафиксированы для группы 4. В числовом отношении они незначительны и не оказывают заметного влияния на средний уровень результатов. Но в них отражаются в снятом виде наиболее типичные затруднения, с которыми сталкиваются представители всех групп независимо от уровня подготовки. Самые низкие результаты были показаны экзаменуемыми из группы 4 по следующим позициям: в ответах на задания 9 и 16 по критерию К3 («Привлечение текста произведения для аргументации») – 88,6% и 91,8% соответственно; в сочинении по критерию К5 («Соблюдение речевых норм») – 89%. Естественно, что в сочинении уровень выполнения требований культуры речи оказался ниже, чем в заданиях с ответом ограниченного объема, а наибольшие затруднения в привлечении текста произведения возникли именно в сопоставительных заданиях, где востребована не только широкая начитанность и знание содержания произведений, но и умение аспектно сопоставить уместно приведенные примеры с исходным текстом, о чем неоднократно

говорилось выше. Чтобы преодолеть эти затруднения и достичь максимальных результатов, выпускнику нужно также уметь аргументировать свои суждения, опираясь на анализ значимых элементов текста, и хорошо знать алгоритм выстраивания подобного ответа. Важным умением, актуальным для экзаменуемых группы 4, является свободное владение большим цитатным материалом, особенно в отношении лирики, поскольку любая скованность в обращении к тексту чревата неубедительностью ответа.

Завершая анализ результатов выполнения экзаменационной работы группами выпускников с разным уровнем подготовки, остановимся еще раз на важнейших условиях успешной сдачи экзамена. Прежде всего к ним относится знание текстов художественных произведений и умение их анализировать. Принцип текстоцентричности, положенный в основу ЕГЭ по литературе, органичен системе школьного изучения литературы и должен последовательно соблюдаться на всех этапах литературного образования школьников. Именно знание и понимание текста художественного произведения является одним из главных признаков филологической культуры и готовности изучать литературу на профильном уровне. Другое ключевое условие успешности на экзамене и, соответственно, направление подготовки к нему – совершенствование письменной речи, свободное владение литературным языком, позволяющее облекать свою мысль в максимально точную и выразительную вербальную форму. Наконец, третий важнейший аспект подготовки – обучение написанию сочинений разных жанров.

Безусловно, знание формата конкретных заданий и системы их оценивания, используемой в ЕГЭ, других специфических особенностей экзамена тоже нужно экзаменуемому, но это задачи для краткосрочного тренинга. основополагающие знания и умения, востребованные в том числе и на экзамене, могут быть сформированы лишь в результате целенаправленной систематической работы, осуществляемой на протяжении всего изучения литературы в школе.

В завершение обратимся к примерам из работ выпускников, иллюстрирующим сказанное нами выше. Постепенное выравнивание показателей выполнения заданий базового уровня сложности, обращенных к конкретным теоретико-литературным понятиям (например, задание 13), показывает, что свои плоды приносит постоянная отработка умения выявлять и характеризовать элементы художественной формы. На этом фоне вопросы, проверяющие содержательную сторону курса, продолжают оставаться у экзаменуемых «непопулярными».

Не менее показательны в плане выявления уровня знания художественных текстов результаты выполнения заданий повышенного уровня сложности, требующих развернутого ответа, особенно когда речь идет о самостоятельном выборе произведений по указанному аспекту и обращению к ним по памяти. К примеру, пытаясь подобрать литературный контекст для выполнения заданий 9 и 16, выпускники нередко заходят в тупик, так как слабо ориентируются в корпусе текстов, перечисленных в кодификаторе ЕГЭ, так и выходящих за его пределы. Критерии оценивания ответов, примененные в 2018 г., позволили подробнее рассмотреть эту проблему и увидеть её в новом ракурсе. Как уже говорилось выше, с анализом и сопоставлением первого текста участники справляются лучше, в то время как обращение ко второму вызывает существенные затруднения. Рассмотрим это на примере конкретной работы.

На вопрос задания 16 «В каких произведениях отечественной лирики звучит военная тема в чём эти произведения можно сопоставить с данным стихотворением В.С. Высоцкого?» к стихотворению «Мы возвращаем Землю» экзаменуемый дал следующий ответ:

«Рассмотрим стихотворение Булата Окуджавы «Здесь птицы не поют». Со стихотворением Высоцкого его объединяет местоимение «мы». Оно подчёркивает близость авторов к народу и вообще сплочённость русской армии. В отличие от стихотворения Высоцкого, стихотворение Окуджавы гораздо проще в понимании, хотя и рисует пост-апокалиптическую картину: «Здесь птицы не поют, деревья не растут...». Еще одно стихотворение «Сапожник» Твардовского. В нём автор повествует о сапожнике, который помогал солдатам, чинил их обувь. Главное отличие этого стихотворения от двух

других – бытовое описание войны, отсутствие романтических порывов. Как бы то ни было, все три стихотворения выражают уверенность в победе и гордость русским народом».

По критерию К1 ответ заслуживает максимальной оценки (2 балла), поскольку произведение названо и сопоставлено с предложенным, авторская позиция не искажена. Видно, что текст этого стихотворения выпускник знает хорошо, поскольку точно, хотя и своеобразно в речевом отношении, передает его пафос, подтверждая свои слова цитатой. Текст второго произведения участник помнит очень приблизительно, однако сопоставление его с исходным проведено, причем композиционно не очень успешно, так как текст стихотворения А. Т. Твардовского, скорее, сопоставлен с обоими предыдущими. Тем не менее в соответствии с критериями по К2 также поставлен максимальный балл. Выполняя требования критерия К3, текст одного выбранного произведения экзаменуемый привлек на уровне важных для выполнения задания фрагментов, образов, микротем, деталей, а текст другого – на уровне общих рассуждений о его содержании. При этом он допустил две фактические ошибки, утверждая, что «главное отличие этого стихотворения от двух других – бытовое описание войны, отсутствие романтических порывов», и неверно указав название стихотворения («Армейский сапожник» А.Т. Твардовского). Следовательно, по К3 – 2 балла. В работе есть одна речевая ошибка, которой обусловлен 1 балл по К4.

Подобные ответы с несимметричным привлечением двух примеров для сопоставления типичны для заданий 9 и 16, что указывает на необходимость не только расширять круг чтения школьников, но и формировать у них умение строить полноценное развернутое сопоставление, создавать композиционно сбалансированные монологические высказывания.

Именно развернутые ответы и прежде всего сочинение на литературную тему, являющееся «несущей частью» экзамена, комплексно выявляют недостатки подготовки его участников. Многие знания и умения, необходимые для выполнения этой работы, частично проверяются и в других заданиях, например: знание теоретико-литературных понятий – в заданиях базового уровня сложности; умение аргументировать высказанные тезисы на основе текста художественного произведения – в заданиях с развернутым ответом ограниченного объема. Но только сочинение позволяет в полной мере оценить степень познавательной самостоятельности и читательской зрелости выпускника, дает ему возможность многогранно проявить свои аналитические и творческие способности. Не случайно в системе заданий ЕГЭ по литературе высокий уровень сложности представлен именно сочинением.

Данный вид контроля обладает ярко выраженной дифференцирующей способностью, однако не следует думать, что он ориентирован только на школьников с хорошей мотивацией. Анализ результатов экзамена указывает на необходимость создания гибкой системы подготовки, учитывающей возможности и мотивацию экзаменуемых с разным уровнем подготовки вплоть до создания индивидуальных «дорожных карт» ученика. Рассмотрим эту ситуацию применительно к сочинению. Выпускнику, нацеленному на высшее филологическое образование, необходимо получить высокий балл за задание 17 (и за работу в целом) и продемонстрировать для этого глубокое понимание текстов произведений, умение свободно пользоваться литературоведческими терминами и выявлять функцию того или иного художественного средства в выражении авторской позиции, строить аргументированное логичное рассуждение, свободно и точно излагать свои мысли в письменной форме. Перед выпускником с очень низким уровнем подготовки, выбравшим, однако, профильный экзамен по литературе, стоит иная задача: он должен хотя бы приступить к выполнению задания 17 и постараться написать работу минимально необходимого объема, соответствующую теме, т.е. сделать все возможное, чтобы она была принята к проверке. Таким образом, сочинение как одна из форм итогового контроля по литературе имеет свою актуальность для выпускников с разной мотивацией. В методических рекомендациях прошлых лет неоднократно упоминались различные направления и формы подготовки к сочинению на литературную тему, в том числе и с учетом уровневой дифференциации.

Итоги выполнения задания 17 нескольких последних лет позволили выделить три важнейшие проблемы, одинаково актуальные для всех групп:

- неумение понимать формулировку темы (и, следовательно, раскрывать тему);
- незнание текстов художественных произведений;
- несоблюдение норм культуры речи.

Обратимся к первой проблеме. Отвечая на вопрос «Нравственные испытания героев М.А. Булгакова. (По роману «Белая гвардия» или «Мастер и Маргарита»)», выпускник написал следующее сочинение.

«Как и любой роман, «Мастер и Маргарита» – произведение Булгакова полное переживаний и нравственных испытаний героев. Многим из них приходится проходить жизненные испытания для достижения цели.

В качестве примера рассмотрим главную героиню. Маргарита никогда не была счастлива с мужем, и при встрече с Мастером она говорит, что покончила бы жизнь самоубийством если бы его не встретила. Легко догадаться, насколько несчастна была эта женщина. После потери Мастера героиня в сильнейшем горе, поэтому она соглашается быть хозяйкой бала, на котором она страдала как и физически, так и морально, в надежде хоть что-то узнать о своем любимом. В сцене, где героиня намазалась чудодейственным кремом, она пишет своему мужу записку: «Я стала ведьмой от горя и бедствий». В той же сцене Булгаков при описании преображения героини прибегает к метафоре. Например: «сеточка морщин разгладилась на её лице». В общем в конце романа героиня достигает своего счастья, но какой ценой.

Еще один герой испытавший много страданий – это Понтий Пилат. Прокуратору пришлось приговорить Иешуа к смертной казни, ведь герой боялся потерять своё влияние и высокую должность. Понтий Пилат надеялся, что в честь праздника Иешуа помиловут, ведь он не преступник и ни в чем не виноват, но помиловали другого преступника, а прокуратор понял, что погубил Иешуа. Понтий Пилат обречен на вечные муки и страдания. Лишь в конце романа Воланд отпускает его, и прокуратор отправляется к Иешуа. Стоит заметить, что в романе присутствует сюжетный параллелизм. Интересно то, что обе сюжетные линии переплетаются в конце романа.

Подводя итоги, хочется сказать, что в данном романе часто встречаются образы несчастных, нравственно страдающих людей. Всё это передаёт атмосферу произведения – мрачную и мистическую».

В работе допущено немало ошибок разных видов, однако главная ее проблема заключается в непонимании смысла слова «нравственные», ключевого в формулировке темы, и, как следствие, в несоответствии первого литературного примера поставленной задаче. Данный пример свидетельствует об обытовленном понимании темы, что привело к снижению оценки по К1 до 2 баллов. Возможны и другие варианты содержательной разноголосицы, такие, например, как поверхностное, суженное, одностороннее понимание темы и пр. Наконец, в худшем случае созданный экзаменуемым текст может полностью не соответствовать поставленному вопросу. Одной из причин несоответствия является неумение выпускников вдумчиво читать и осмысливать формулировку темы сочинения.

В приведенной выше работе экзаменуемый собрал воедино наиболее яркие, лично его поразившие примеры «жизненных испытаний», причем искажение темы начинается буквально с первых предложений сочинения. В то же время можно предположить, что он читал произведение. Во втором примере ученик коснулся аспекта, актуального для раскрытия темы (судьбы Понтия Пилата), но словно не заметил этого, а в конце работы в целом правильно подвел итог, вернувшись к формулировке темы. Очевидно, что выпускник не вчитался в тему и упрощенно понял свою учебную задачу. Чтобы избежать подобных ошибок, он должен освоить «технологию» понимания темы, т.е. научиться выделять в ее формулировке опорные слова и добиваться точного понимания их смысла с опорой на словарь (например, в одном из заданий повышенного уровня сложности выпускники затруднились в толковании слова «кроткая», что отрицательно сказалось на их ответах), различать констатирующую часть вопроса, которая содержит информацию, не требующую доказательства, и собственно вопрос, ответу на который и должно быть посвящено сочинение. В ряде случаев темы задания 17 могут быть сформулированы утвердительно, например: «Своеобразие раскрытия темы любви в поэзии Ф.И. Тютчева». Тогда

экзаменуемый должен самостоятельно «найти» вопрос, лежащий, как правило, на поверхности («Чем необычны, особенны, отличны от других стихотворения Ф.И. Тютчева о любви?»). Затем ему предстоит выбрать тексты определенной тематики в творчестве поэта и на их основе сформулировать для себя ответ на вопрос в «свернутом», обобщенном виде. Только в этом случае он будет иметь ясное представление о содержании сочинения и сумеет постоянно удерживать в поле зрения логическую конструкцию своего рассуждения. Затем экзаменуемый может приступать к написанию текста сочинения, не забывая привлекать произведения для аргументации суждений, а также соблюдая другие требования инструкции перед заданием и критериев. Непонимание задачи, поставленной в теме, может обернуться неудачей при написании сочинения, даже если текст произведения хорошо знаком пишущему и в иной ситуации мог бы быть проанализирован успешно.

Возможен и обратный вариант, когда выпускника привлекает в теме внятность и кажущаяся простота ее формулировки, но незнание литературного материала приводит к невысокому баллу по критериям К1 и К2. Понимая это, выпускники, чувствуя определенную неуверенность в своих силах, во время подготовки к экзамену концентрируют внимание на одной-двух литературных эпохах и усиленно повторяют соответствующий материал; чаще всего их внимание привлекает литература «золотого века». В 2018 г. многие экзаменуемые выбирали темы задания 17 по произведениям первой половины XIX в., интерес к которым вполне традиционен для сочинения. В экзаменационных вариантах выпускники встретились с темами: «Какие образы и мотивы характерны для поэзии В.А. Жуковского?», «Какая из глав романа А.С. Пушкина «Евгений Онегин произвела на Вас наиболее яркое впечатление и почему?», «Как проявляется характер Степана Калашникова в драматических обстоятельствах? (По поэме М.Ю. Лермонтова «Песня про царя Ивана Васильевича, молодого опричника и удалого купца Калашникова)». Понятно, что экзаменуемые могли апеллировать к роману «Евгений Онегин», даже если не знали текста досконально, но имели о нем подробное представление. К снижению оценки за глубину раскрытия темы в этом случае приводило прежде всего неумение дать внятный ответ на вопрос «почему?». Сочинения по поэме М.Ю. Лермонтова оказались несколько менее удачными. Такой результат вполне предсказуем для выпускников, которые обратились к произведению из курса 8 класса, что с очевидностью указывает на актуальность еще одного направления подготовки к экзамену – повторения (с перечитыванием текстов) произведений, изученных в основной школе.

Применительно к лирике незнание текста оборачивается невозможностью приводить наизусть ключевые слова и строки стихотворений, а следовательно, анализировать и уместно цитировать их в сочинении. Аналогичная ситуация возникала во многих сочинениях по творчеству Ф.И. Тютчева. Вынужденные попытки экзаменуемых подменить содержательный ответ на вопрос темы общими рассуждениями о тютчевской лирике, сопровождающимися приблизительным, небрежным цитированием, привели к существенному снижению баллов.

Следует отметить, что добавление четвертой темы в задание 17 оказалось актуальным, поскольку дало возможность не только читающим ученикам выбрать произведение по своему вкусу, но, главное, слабо подготовленным участникам набрать проходной балл по предмету, который для них основным не является. Обратимся к работе по одной из тем 17.4 («Тема женской судьбы в отечественной литературе второй половины XX – начала XXI века. (Одно произведение по выбору)»), чтобы проанализировать ее достоинства и недостатки:

«Тема женской судьбы встречается в творчестве многих писателей отечественной литературы XX века. Б.Л. Васильев – один из немногих, кто мастерски мог нарисовать «портрет» русской женщины.

Самое известное его произведение, в котором мастерски изображена нелегкая судьба девушек, – это повесть «А зори здесь тихие...» XX век – время потрясений! Великая Отечественная война стала одним из сложнейших испытаний, которое пришлось преодолеть русскому народу. Она не щадила никого. Заставила всех встать на защиту Родины...Даже женщины, не говоря уж о детях и стариках.

Так, в произведении Б.Л. Васильева повествуется о нескольких хрупких девушках, которым пришлось бросить учебу, оставить семью и пойти воевать. К счастью, им повезло с командиром. Федот Васков был строгим, но справедливым. Он понимал, что общается с представительницами прекрасного пола, поэтому старался быть помягче с ними.

Однако, несмотря на сильное желание, как можно лучше обезопасить зенитчиц, командир не смог предвидеть все обстоятельства. Девушки, хоть и проявляли себя как мужественные солдаты, все равно оставались эмоциональными и чувствительными.

Так, Галя Четвертак не справилась со своим страхом и была убита немцами. Эта смерть стала уроком для остальных девушек. Трусость, эмоции стоит приберечь для мирной жизни. На войне с этим шутить нельзя!

Трагична и судьба Лизы Бричкиной. Она девушка из «простой семьи». Лиза добрая и отзывчивая. Всю жизнь старалась помогать людям. Она должна была отучиться в техникуме, но из-за внезапно начавшейся войны ей пришлось пойти воевать на фронт. Лиза Бричкина, проявив отвагу, решается пробираться через болото, желая выполнить свой долг перед Отечеством. Но, к сожалению, гибнет, утонув в водоёме.

Таким образом, Б.Л. Васильев постарался изобразить разные типы девушек во время войны, используя приём контраста. Одна трусила и была убита врагом, другая же отважно погибла, выполняя задание. Благодаря такой антитезе, образы зенитчиц ярче раскрываются читателю.

Большую роль в композиции играет эпилог. Из него мы узнаем о дальнейшем развитии событий, а также убеждаемся, что судьба русской женщины в отечественной литературе второй половины XX века тяжела. Огромный отпечаток на жизни бедных девушек оставила война. Им пришлось пожертвовать личным счастьем ради светлого будущего своей Родины. Они героически сражались наравне с мужчинами и отважно погибли исполняя свой долг!»

Для аргументации своих суждений экзаменуемый выбрал хорошо знакомую ему повесть Б.Л. Васильева «А зори здесь тихие...», произведение эмоционально насыщенное, обладающее запоминающимся сюжетом, а также дважды экранизированное. Это позволило участнику глубоко раскрыть тему (К1 – 3 балла), привлечь текст произведения на уровне анализа важных для выполнения задания фрагментов и образов, допустив лишь одну фактическую ошибку при трактовке смысла текста: «*Одна трусила и была убита врагом, другая же отважно погибла, выполняя задание. Благодаря такой антитезе, образы зенитчиц ярче раскрываются читателю*» (К2 – 2 балла). Выпускник сумел успешно применить теоретико-литературные понятия для анализа текста (К3 – 2 балла), создать композиционно сбалансированную работу, допустив две логические ошибки (К4 – 2 балла). Работа написана правильным литературным языком, в ней допущены лишь две стилистические ошибки (К5 – 2 балла). Несомненно, успешность работы определяется именно предоставленной участнику возможностью выбора близкого ему художественного произведения.

Неначитанность выпускников острее всего проявляется именно в отношении поэзии. Эффективным средством борьбы с незнанием текстов лирических стихотворений является заучивание их наизусть. Это «противоядие» против читательской несостоятельности находится в большей степени в руках учителя, поскольку требует настойчивости и системного подхода.

Однако и сочинение по драматическому (эпическому) произведению может легко разрушиться из-за незнания экзаменуемым текста. Оно негативно влияет на процесс написания работы не только на уровне выполнения требований критерия К2, но и в других аспектах: препятствует правильному выбору сильной для экзаменуемого темы, искажает содержательное наполнение сочинения, отрицательно сказывается на композиционно-логической организации рассуждения и даже качестве речи, поскольку сверхзадачей для выпускника становится в этом случае не точное выражение мысли, а построение обтекаемых общих фраз, скрывающих его некомпетентность. Безусловно, приобщение школьников к внимательному осмысленному чтению литературных произведений – задача огромной

важности и трудности. Она остро проявляется в итоговом контроле, но решаться может только комплексно, в контексте всей системы школьного изучения литературы. Выпускник должен понимать, насколько многогранно может проявиться в написанных им ответах его читательская несостоятельность, начиная от мелких несообразностей, порой курьезных, и заканчивая полной неудачей для всей работы.

Еще одна ключевая проблема, ярко проявившаяся в итогах ЕГЭ 2018 г., связана с низким качеством речи выпускников. Особую актуальность она обретает в ответах на содержательно сложные задания (например, задания на сопоставления, сочинения по нетривиальным темам) и в работах большого объема. Введение в 2018 г. речевого критерия в систему проверки всех заданий с развернутым ответом стало значительным шагом вперед в повышении мотивации экзаменуемых к совершенствованию качества речи. Снижение уровня речевого развития школьников обусловлено целым комплексом языковых и внеязыковых причин, которые нельзя преодолеть в рамках итогового контроля по литературе. В то же время у учителя и ученика всегда есть иной путь, не менее эффективный – от практического опыта исправления конкретных ошибок, своих и чужих, к улучшению качества речи. Главной формой работы в этом случае является систематическое редактирование учеником собственных ответов на разных этапах их написания: перед переписыванием с черновика на чистовик, после проверки учителем. Смысл такой работы заключается именно в редактировании собственного текста, поскольку в этом случае ученик вынужден сначала понять суть допущенного им нарушения, отмеченного учителем, а затем самостоятельно найти более удачный вариант. Об этом неоднократно упоминалось в методических рекомендациях прошлых лет.

Не менее важным направлением освоения норм культуры речи является изучение школьниками механизмов возникновения речевых нарушений. Разбор показательных примеров ошибок разных типов оттачивает языковую зоркость выпускников, приучает их более внимательно относиться к слову и тексту. Это умение очень востребовано не только в ЕГЭ по литературе, но и на экзамене по русскому языку и итоговом сочинении.

Особо подчеркнем необходимость различения экзаменационной работы по литературе и специфики итогового сочинения в 11 классе. Мнимое внешнее сходство двух сочинений иногда приводит выпускника к иллюзии «двойного использования» одного и того же материала (или подхода к нему) при написании сочинения-эссе и в работе над заданием 17 в рамках ЕГЭ по литературе. Готовя одиннадцатиклассников к двум видам сочинения, необходимо разъяснить тем из них, кто выбрал ЕГЭ по литературе, в чем принципиальное различие сочинений: в первом случае речь идет о размышлении на мировоззренческую тему с использованием литературного материала; во втором – об анализе самого литературного материала в заданном тематическом направлении. Осознав принципиальное различие между двумя видами письменных работ, выпускник при условии хорошей подготовки успешно справится с обеими.

Существенных изменений в структуре и содержании КИМ ЕГЭ по литературе в 2019 г. не планируется. Будут уточнены критерии проверки и оценивания выполнения заданий с развернутым ответом: внесены исправления в оценивание заданий 8 и 15 (уточнена формулировка критерия 1 с описанием требований к ответу на 2 балла; уточнен подсчет фактических ошибок в критерии 2); заданий 9 и 16 (в критериях 1 и 2 учтены возможные варианты изъянов в ответе); заданий 17.1–17.4 (в критерий 4 добавлен подсчет логических ошибок).

Основные характеристики экзаменационной работы ЕГЭ 2018 г. по литературе

Анализ надежности экзаменационных вариантов по литературе подтверждает, что качество разработанных КИМ соответствует требованиям, предъявляемым к стандартизированным тестам учебных достижений. Средняя надежность (коэффициент альфа Кронбаха) КИМ по литературе – 0,89.

Обозначение задания в работе	Коды проверяемых требований к уровню подготовки (по кодификатору)	Коды проверяемых элементов содержания (по кодификатору)	Уровень сложности задания	Максимальный балл за выполнение задания	Примерное время выполнения задания (мин.)	Средний процент выполнения		
Часть 1								
1	1.1, 1.2, 1.5, 1.6, 2.5, 2.6	Блок 1 – эпические, лироэпические, драматические произведения: 2.1, 3.1, 4.2, 4.3, 4.5, 4.6, 4.7, 4.9, 4.10, 4.11, 4.12, 4.13, 4.14, 5.1, 5.2, 5.5, 5.7, 5.8, 5.9, 5.10, 5.11, 5.12, 6.1, 6.2, 7.1, 7.2, 7.3, 7.5, 7.13, 7.14, 7.15.А, 7.15.Б, 7.17, 7.19, 7.20, 7.21, 7.22, 8.1, 8.3	Б	1	5	77		
2			Б	1	5	81		
3			Б	1	5	81		
4			Б	1	5	52		
5			Б	1	5	86		
6			Б	1	5	90		
7			Б	1	5	86		
8	1.1, 1.2, 2.1, 2.2, 2.8, 2.9, 3.1		П	6	15	63		
9	1.1, 1.2, 1.4, 1.5, 2.1, 2.2, 2.4, 2.7, 2.8, 2.9, 3.1		П	10	15	49		
10	1.1, 1.2, 1.5, 1.6, 2.5, 2.6	Блок 2 – лирические произведения: 3.2, 4.1, 4.4, 4.8, 5.3, 5.4, 5.6, 7.4, 7.6, 7.7, 7.8, 7.9, 7.10, 7.11, 7.12, 7.16, 7.18, 8.2	Б	1	5	85		
11			Б	1	5	85		
12			Б	1	5	83		
13			Б	1	5	61		
14			Б	1	5	72		
15			1.1, 1.2, 2.1, 2.2, 2.8, 2.9, 3.1		П	6	15	61
16			1.1, 1.2, 1.4, 1.5, 2.1, 2.2, 2.4, 2.7, 2.8, 2.9, 3.1		П	10	15	39
Часть 2								
17	17.1	1.1–1.6, 2.1–2.10, 3.1, 3.2	По древнерусской литературе или литературе XVIII в. – первой половины XIX в.	В	14	115	50	
	17.2					По литературе второй половины XIX в.	115	50
	17.3					По литературе конца XIX–XX в.	115	50
	17.4					По литературе XIX – начала XXI в.	115	50